

Dell Latitude E7440

Kullanıcı El Kitabı

Resmi Model: P40G
Resmi Tip: P40G001



Notlar, Dikkat Edilecek Noktalar ve Uyarılar



NOT: NOT, bilgisayarınızı daha iyi kullanmanızı sağlayan önemli bilgileri anlatır.



DİKKAT: DİKKAT, donanımda olabilecek hasarları ya da veri kaybını belirtir ve bu sorunun nasıl önleneceğini anlatır.



UYARI: UYARI, meydana gelebilecek olası maddi hasar, kişisel yaralanma veya ölüm tehlikesi anlamına gelir.

© 2013 Dell Inc. Tüm Hakları Saklıdır.

Bu metinde kullanılan ticari markalar: Dell™, Dell logosu, Dell Boomi™, Dell Precision™, OptiPlex™, Latitude™, PowerEdge™, PowerVault™, PowerConnect™, OpenManage™, EqualLogic™, Compellent™, KACE™, FlexAddress™, Force10™, Venue™ ve Vostro; Dell Inc. şirketine ait ticari markalardır. Intel™, Pentium®, Xeon®, Core® ve Celeron® ABD ve diğer ülkelerde Intel Corporation'a ait tescilli ticari markalardır. AMD® tescilli bir ticari markadır ve AMD Opteron®, AMD Phenom™ ve AMD Sempron™; Advanced Micro Devices, Inc. şirketine ait ticari markalardır. Microsoft™, Windows®, Windows Server®, Internet Explorer®, MS-DOS®, Windows Vista®, ve Active Directory®, Amerika Birleşik Devletleri ve/veya diğer ülkelerde Microsoft Corporation'a ait ticari markalar ya da tescilli ticari markalardır. Red Hat® ve Red Hat® Enterprise Linux® Amerika Birleşik Devletleri ve/veya diğer ülkelerde Red Hat, Inc. şirketine ait tescilli ticari markalardır. Novell® ve SUSE® Amerika Birleşik Devletleri ve diğer ülkelerde Novell Inc. şirketine ait ticari markalardır. Oracle®; Oracle Corporation ve/veya iştiraklerine ait tescilli bir ticari markadır. Citrix®, Xen®, XenServer® ve XenMotion®, Amerika Birleşik Devletleri ve/veya başka ülkelerde Citrix Systems, Inc. şirketine ait tescilli ticari markalar ya da ticari markalardır. VMware®, vMotion®, vCenter®, vCenter SRM® ve vSphere™ Amerika Birleşik Devletleri veya diğer ülkelerde VMWare, Inc. şirketine ait tescilli ticari markalar ya da ticari markalardır. IBM®; International Business Machines Corporation'a ait tescilli bir ticari markadır.

2014 - 03

Rev. A02

İçindekiler

1 Bilgisayarınızda Çalışma.....	5
Bilgisayarınızın İçinde Çalışmaya Başlamadan Önce.....	5
Bilgisayarınızı Kapatma.....	6
Bilgisayarınızın İçinde Çalıştıktan Sonra.....	6
2 Bileşenleri Takma ve Çıkarma.....	9
Önerilen Araçlar.....	9
Sisteme Genel Bakış.....	9
İçeriden Görünüm — Arkaİçeriden görünüm — Ön.....	9
SD Kartını Çıkarma.....	10
SD Kartını Takma.....	10
Pili Çıkarma.....	11
Pili Takma.....	12
Alt Kapağı Çıkarma.....	12
Alt Kapağı Takma.....	14
Sabit Sürücüyü Çıkarma.....	14
Sabit Sürücüyü Takma.....	16
Klavye Kenarını Çıkarma.....	16
Klavye Kenarını Takma.....	17
Klavveyi Çıkarma.....	17
Klavveyi Takma.....	19
WLAN Kartını Çıkarma.....	19
WLAN Kartını Takma.....	19
mSATA SSD Kartını çıkarma.....	20
mSATA SSD Kartını takma.....	20
Bellek Modülünü Çıkarma.....	20
Bellek Modülünü Takma.....	20
Düğme Pili Çıkarma.....	21
Düğme Pili Takma.....	21
Avuç İçi Dayanağını Çıkarma.....	21
Avuç İçi Dayanağını Takma.....	24
Hoparlörleri Çıkarma.....	25
Hoparlörleri Takma.....	26
Ekran Menteşesi Kapağını çıkarma.....	26
Ekran Menteşesi Kapağını Takma.....	27
Ekran Aksamını Çıkarma.....	27
Ekran Aksamını Takma.....	32
Sistem Fanını Çıkarma.....	33

Sistem Fanını Takma.....	33
Isı Emicisini Çıkarma.....	34
Isı Emicisini Kurma.....	34
Sistem Kartını Çıkarma.....	35
Sistem Kartını Takma.....	37
Güç Konnektörünü Çıkarma	38
Güç Konnektörünü Takma.....	38
G/Ç Kartını Çıkarma.....	39
G/Ç Kartını Takma.....	39
Ekran Çerçevesini Çıkarma.....	40
Ekran Çerçevesini Takma.....	40
Ekran Panelini Çıkarma.....	40
Ekran Panelini Takma.....	41
Kamerayı Çıkarma.....	41
Kamerayı Takma.....	42
3 Yerleştirme Bağlantı Noktası Bilgileri.....	43
4 Sistem Kurulumu.....	45
Boot Sequence (Önyükleme Sırası).....	45
Navigasyon Tuşları.....	45
Sistem Kurulum Seçenekleri.....	46
BIOS'u Güncelleştirme	55
Sistem ve Kurulum Parolası.....	56
Bir Sistem Parolası ve Kurulum Parolası Atama.....	56
Mevcut Bir Sistem Ve/Veya Kurulum Parolasını Silme Veya Değişirme.....	57
5 Tanılamalar.....	59
Gelişmiş Yükleme Öncesi Sistem Değerlendirmesi (ePSA) Tanılamaları.....	59
Aygıt Durum Işıkları.....	60
Pil Durum Işıkları.....	60
6 Özellikler.....	63
7 Dell'e Başvurma.....	69


Bilgisayarınızda Çalışma


Bilgisayarınızın İçinde Çalışmaya Başlamadan Önce


Bilgisayarınızı potansiyel hasardan korumak ve kişisel güvenliğinizi sağlamak için aşağıdaki güvenlik yönergelerini uygulayın. Aksi belirtilmedikçe, bu belgedeki her prosedür aşağıdaki koşulların geçerli olduğunu varsaymaktadır:


- Bilgisayarınızla birlikte gelen güvenlik bilgilerini okudunuz.
- Çıkarma prosedürü ters sırayla uygulanarak bir bileşen değiştirilebilir veya (ayrıca satın alınmışsa) takılabilir.

 **UYARI:** Bilgisayarınızın içinde çalışmadan önce bilgisayarınızla gönderilen güvenlik bilgilerini okuyun. Diğer en iyi güvenlik uygulamaları bilgileri için www.dell.com/regulatory_compliance adresindeki Yasal Uygunluk Ana Sayfası'na bakın.

 **DİKKAT:** Pek çok tamir işlemi yalnızca sertifikalı servis teknisyeni tarafından gerçekleştirilmelidir. Sorun giderme işlemlerini ve basit tamirleri sadece ürün belgenizde belirtildiği gibi veya destek ekibinin çevrimiçi olarak ya da telefonla belirttiği gibi gerçekleştirmelisiniz. Dell tarafından yetkilendirilmemiş servisten kaynaklanan zararlar, Dell garantisi kapsamında değildir. Ürünle birlikte gelen güvenlik talimatlarını okuyun ve uygulayın.

 **DİKKAT:** Elektrostatik boşalımı önlemek için, bir bilek topraklama kayışı kullanarak ya da bilgisayarın arkasındaki konektör gibi boyanmamış metal yüzeylere sık sık dokunarak kendinizi topraklayın.

 **DİKKAT:** Bileşenlere ve kartlara dikkatle muamele edin. Bir kartın üzerindeki bileşenlere veya kontaklara dokunmayın. Kartları kenarlarından veya metal montaj braketinden tutun. İşlemci gibi bileşenleri pimlerinden değil kenarlarından tutun.

 **DİKKAT:** Bir kabloyu çıkardığınızda, konektörünü veya çekme tırnağını çekin. Bazı kablolarda kilitleme tırnağı olan konektörler bulunur; bu tür bir kabloyu çıkarıyorsanız kabloyu çıkarmadan önce kilitleme tırnaklarına bastırın. Konektörleri ayırdığınızda, konektör pimlerinin eğilmesini önlemek için bunları eşit şekilde hizalanmış halde tutun. Ayrıca, bir kabloyu bağlamadan önce her iki konektörün de doğru biçimde yönlendirildiğinden ve hizalandığından emin olun.


 **NOT:** Bilgisayarınızın ve belirli bileşenlerin rengi bu belgede gösterilenden farklı olabilir.

Bilgisayara zarar vermektan kaçınmak için, bilgisayarın içinde çalışmaya başlamadan önce aşağıdaki adımları uygulayın.

1. Bilgisayar kapağının çizilmesini önlemek için, çalışma yüzeyinin düz ve temiz olmasını sağlayın.
2. Bilgisayarınızı kapatın (bkz. Bilgisayarınızı Kapatma).
3. Bilgisayar bir yerleştirme aygıtına bağlı (yerleştirilmiş) ise, oradan çıkartın.

 **DİKKAT:** Ağ kablosunu çıkarmak için, önce kabloyu bilgisayarınızdan ve ardından ağ aygıtından çıkarın.

4. Tüm ağ kablolarını bilgisayardan çıkarın.
5. Bilgisayarınızı ve tüm bağlı aygıtları elektrik prizlerinden çıkarın.
6. Ekranı kapatın ve bilgisayarı düz bir çalışma zemini üzerine ters çevirin.

 **NOT:** Sistem kartının zarar görmemesi için, bilgisayara müdahale etmeden önce ana pili çıkarmanız gerekir.

7. Ana pili çıkarın.
8. Bilgisayarın üst kısmını yukarı çevirin.

9. Ekranı açın.
10. Sistem kartını topraklamak için güç düğmesine basın.

⚠ **DİKKAT:** Elektrik çarpmalarına karşı korunmak için, kapağı açmadan önce bilgisayarınızın fişini elektrik prizinden çekin.

⚠ **DİKKAT:** Bilgisayarınızın içindeki herhangi bir şeye dokunmadan önce, bilgisayarın arkasındaki metal gibi boyanmamış metal bir yüzeye dokunarak kendinizi topraklayın. Çalışırken, dahili bileşenlere zarar verebilecek olan statik elektriği dağıtmak için düzenli olarak boyanmamış metal yüzeylere dokununuz.

11. Takılmış herhangi bir ExpressCard'ı veya Akıllı Kartı uygun yuvalardan çıkarın.

Bilgisayarınızı Kapatma

⚠ **DİKKAT:** Veri kaybını önlemek için, bilgisayarınızı kapatmadan önce tüm açık dosyaları kaydedip kapatın ve açık programlardan çıkın.

1. İşletim sistemini kapatın:

– Windows 8'de:

* Dokunma özelliği etkin bir aygıt kullanarak:

a. Parmağınızı ekranın sağ kenarından doğru sürütün, Tılsımlar menüsünü açın ve **Settings** (Ayarlar) öğesini seçin.

b. Güç simgesini  ardından **Shut down** (Kapat) öğesini seçin

* Fare kullanarak:

a. Ekranın sağ üst köşesine gidin ve **Settings** (Ayarlar) öğesine tıklayın.

b. Güç düğmesine  ardından **Shut down (Kapat)**'i seçin

– Windows 7'de:

1. **Başlat** .

2. **Shut Down** (Kapat)

veya

1. **Başlat** .

2. Aşağıda gösterildiği gibi **Başlat** menüsünün sağ alt köşesindeki oku tıkkatın ve ardından **Kapat** öğesini tıkkatın.



2. Bilgisayarın ve tüm takılı aygıtların kapandığından emin olun. İşletim sisteminizi kapattığınızda bilgisayarınız ve takılı aygıtlar otomatik olarak kapanmazsa, bunları kapatmak için güç düğmesine basın ve yaklaşık 4 saniye basılı tutun.

Bilgisayarınızın İçinde Çalıştıktan Sonra

Herhangi bir değiştirme işlemini tamamladıktan sonra, bilgisayarınızı açmadan önce harici aygıtları, kartları, kabloları vs. taktığınızdan emin olun.

△ DİKKAT: Bilgisayarın hasar görmesini önlemek için, sadece o Dell bilgisayar için tasarlanmış pilleri kullanın. Başka Dell bilgisayarlar için tasarlanmış pilleri kullanmayın.

1. Bağlantı noktası eşleyicisi veya ortam tabanı gibi harici aygıtları bağlayın ve ExpressCard gibi kartları değiştirin.
2. Bilgisayarınıza telefon veya ağ kablolarını bağlayın.

△ DİKKAT: Ağ kablosu takmak için kabloyu önce ağ aygıtına takın ve ardından bilgisayara takın.

3. Pili yerine takın.
4. Bilgisayarınızı ve tüm bağlı aygıtları elektrik prizlerine takın.
5. Bilgisayarınızı açın.

Bileşenleri Takma ve Çıkarma

Bu bölümde bileşenlerin bilgisayarınızdan çıkarılmasına veya takılmasına dair ayrıntılı bilgi yer almaktadır.

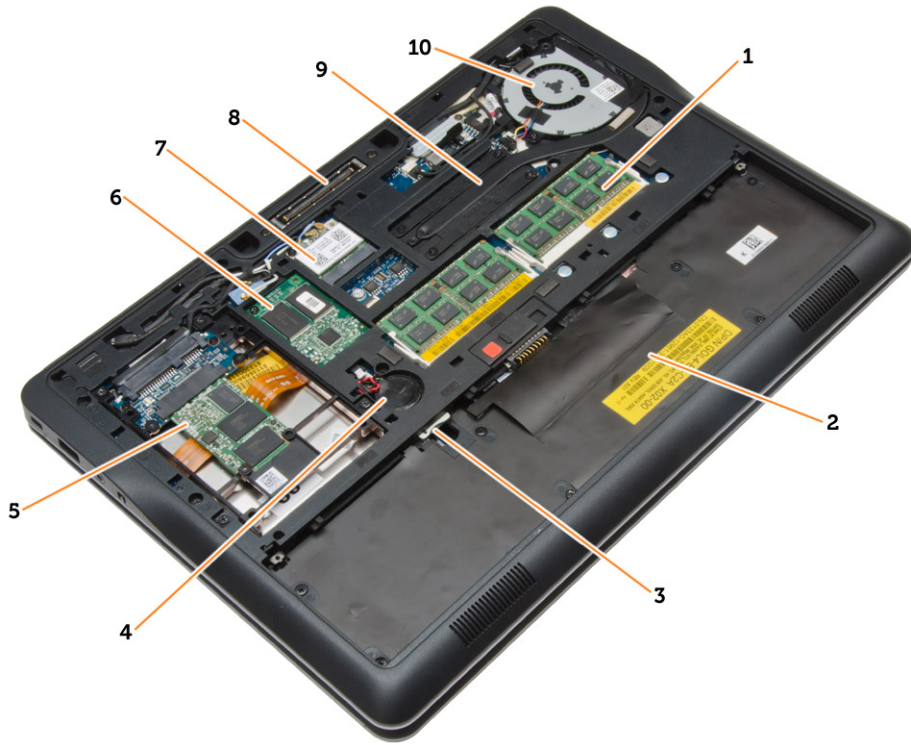
Önerilen Araçlar

Bu belgedeki yordamlar için aşağıdaki araçlar gerekebilir:

- Küçük düz uçlu tornavida
- Phillips tornavida
- Küçük plastik çizici

Sisteme Genel Bakış

İçeriden Görünüm — Arka

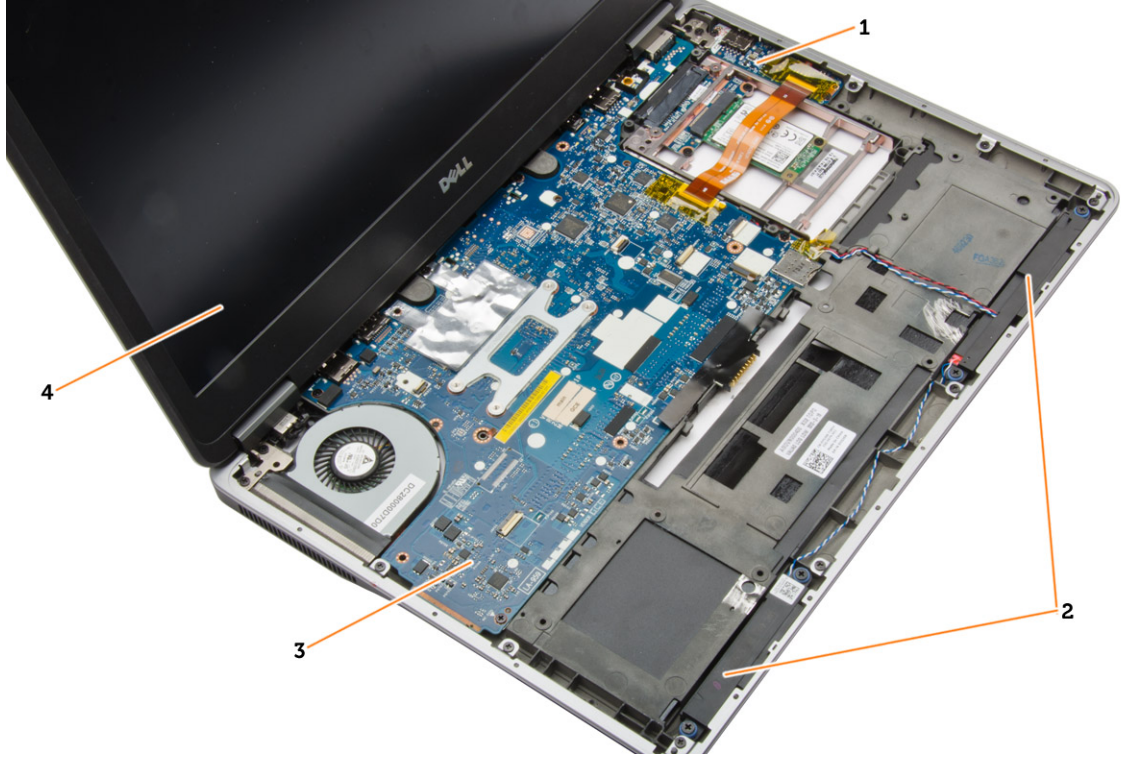


- | | |
|---------------------|---------------|
| 1. bellek modülü | 2. pil yuvası |
| 3. SIM kartı yuvası | 4. düğme pil |
| 5. depolama cihazı | 6. WWAN kartı |

7. WLAN kartı
9. ısı emici

8. yerleştirme aygıtı konektörü
10. sistem fanı

İçeriden görünüm — Ön

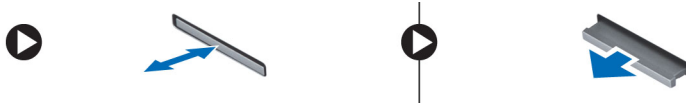


1. G/Ç kartı
3. sistem kartı

2. hoparlörler
4. ekran aksamı

SD Kartını Çıkarma

1. *Bilgisayarınızın İçinde Çalışmadan Önce* bölümündeki prosedürlere uyun.
2. Bilgisayardan serbest bırakmak için SD kartının üzerine bastırın.



3. SD kartını kaydırarak bilgisayarın dışına çıkarın.

SD Kartını Takma

1. SD kartını yerine oturana dek yuvasına kaydırın.
2. *Bilgisayarınızın İçinde Çalıştıktan Sonra* bölümündeki prosedürlere uyun.

Pili Çıkarma

1. *Bilgisayarınızın İçinde Çalışmadan Önce* bölümündeki prosedürlere uyun.
2. Pili çıkarmak için serbest bırakma mandalını kaydırın.



3. Bilgisayardan pili çıkarın.



Pili Takma

1. Pili yerine oturana dek yuvasına kaydırın.
2. *Bilgisayarınızda Çalıştıktan Sonra* bölümündeki prosedürlere uyun.

Alt Kapağı Çıkarma

1. *Bilgisayarınızın İçinde Çalışmadan Önce* bölümündeki prosedürlere uyun.
2. Pili çıkarın.

3. Alt kapağı bilgisayara sabitleyen vidaları sökün.



4. Alt kapağı bilgisayardan çıkarmak için kaldırın.



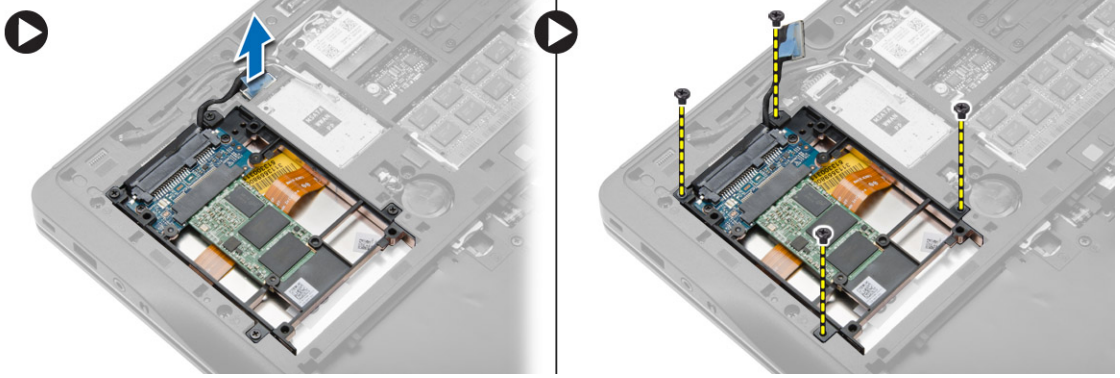
Alt Kapağı Takma

1. Vida deliklerini bilgisayara doğru şekilde hizalamak için alt kapağı yerleştirin.
2. Alt kapağı bilgisayara sabitleyen vidaları sıkın.
3. Pili takın.
4. *Bilgisayarınızın İçinde Çalıştıktan Sonra* bölümündeki prosedürlere uyun.

Sabit Sürücüyü Çıkarma

1. *Bilgisayarınızın İçinde Çalışmadan Önce* bölümündeki prosedürlere uyun.
2. Çıkarın:
 - a) pil
 - b) alt kapak

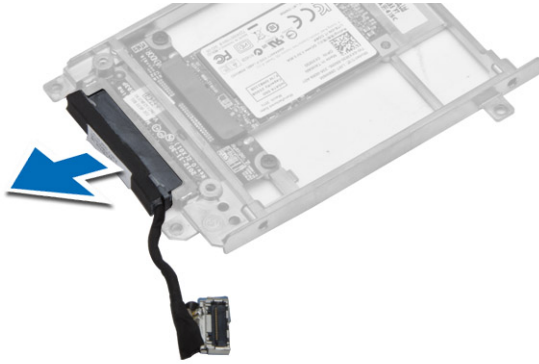
3. Sabit sürücü kafesini bilgisayara sabitleyen sabit sürücü kablosunu çıkarın ve onu bilgisayara sabitleyen vidaları sökün.



4. Sabit sürücü kafesini bilgisayardan kaldırarak çıkarın.



5. Sabit sürücüyü sabit sürücü kafesine sabitleyen sabit sürücü kablosunu çıkarın.



6. Sabit sürücüyü sabit sürücü kafesine sabitleyen vidayı çıkarın ve sabit sürücüyü sabit sürücü kafesinden kaldırın.

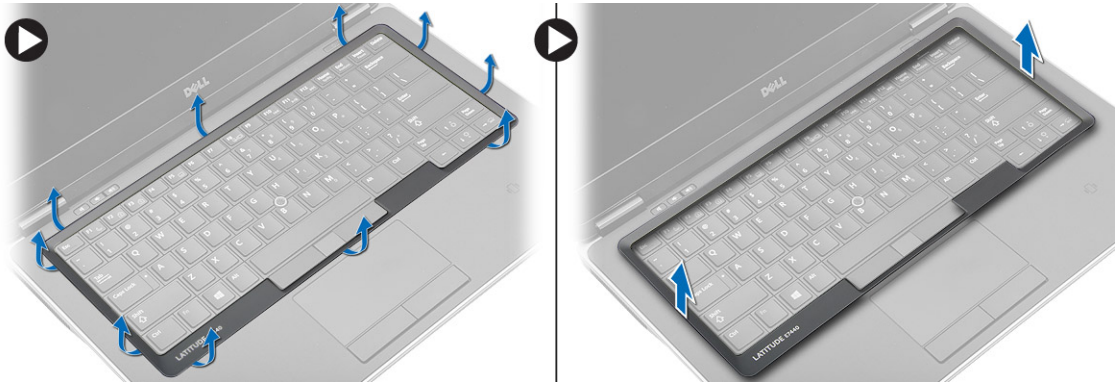


Sabit Sürücüyü Takma

1. Sabit sürücüyü bilgisayardaki yuvasına kaydırın.
2. Sabit sürücü braketini sabit sürücüye sabitleyen vidayı sıkın.
3. Sabit sürücü kablosunu sabit sürücü kafesine bağlayın.
4. Sabit sürücü braketini yerleştirip sabit sürücü kafesini bilgisayara sabitlemek için vidayı sıkın.
5. Sabit sürücü kafesi kablosunu bilgisayara takın.
6. Şunları takın:
 - a) alt kapak
 - b) pil
7. *Bilgisayarınızın İçinde Çalıştıktan Sonra* bölümündeki prosedürlere uyun.

Klavye Kenarını Çıkarma

1. *Bilgisayarınızın İçinde Çalışmadan Önce* bölümündeki prosedürlere uyun.
2. Pili çıkarın.
3. Plastik bir çubuk kullanarak, klavye kenarını kaldırıp bilgisayardan serbest bırakın. Klavye kenarını bilgisayardan çıkarmak için kaldırın.

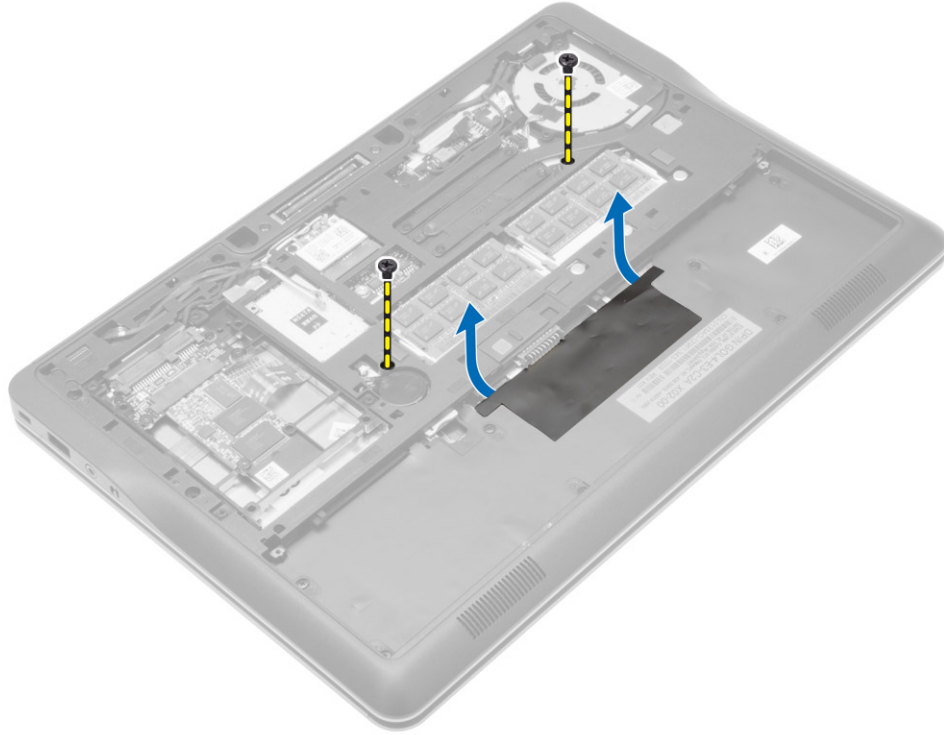


Klavye Kenarını Takma

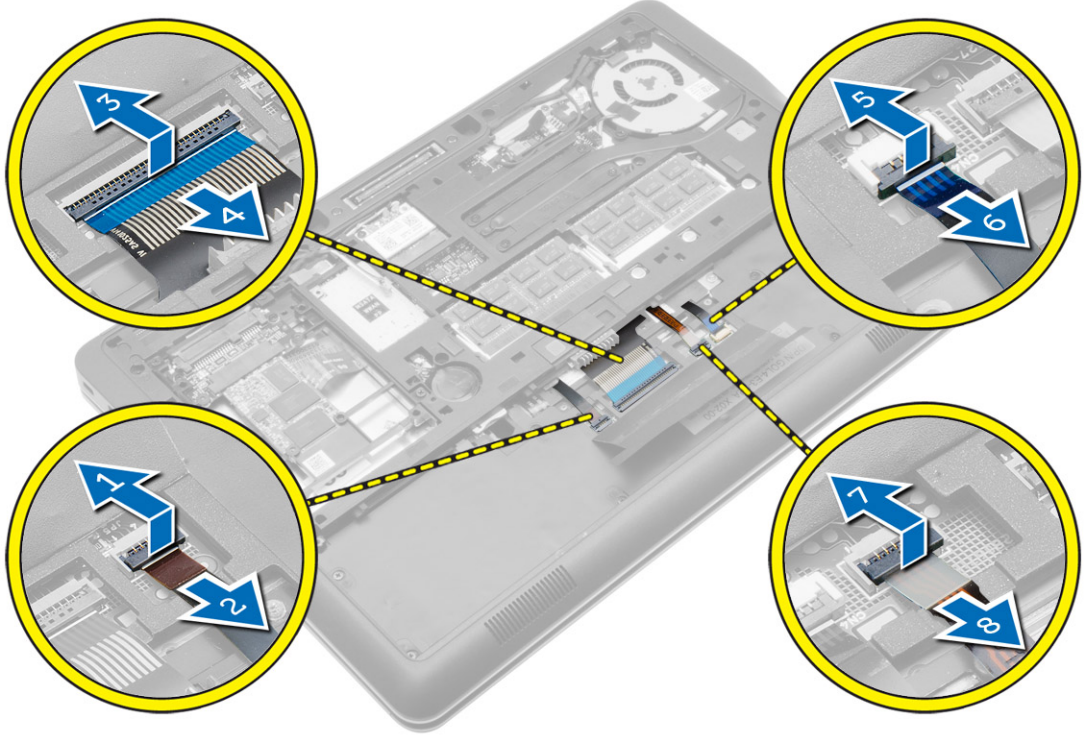
1. Klavye kenarını yuvasıyla hizalayın.
2. Klavye kenarına boydan boya yerine oturana dek bastırın.
3. Pili takın.
4. *Bilgisayarınızda Çalıştıktan Sonra* bölümündeki prosedürlere uyun.

Klavyeyi Çıkarma

1. *Bilgisayarınızın İçinde Çalışmadan Önce* bölümündeki prosedürlere uyun.
2. Çıkarın:
 - a) pil
 - b) alt kapak
 - c) klavye kenarı
3. Vidaları sökün ve pil yuvasını bilgisayardan çıkarın.



4. Aşağıdaki adımları çizimde de gösterildiği şekilde gerçekleştirin:
- Klavye arka ışık kablosu mandalını kaldırın [1].
 - Kabloyu sistem kartından çıkarın [2].
 - İzleme çubuğu mandalını kaldırın [3].
 - Kabloyu sistem kartından çıkarın [4].
 - Klavye kablosu mandalını kaldırın [5].
 - Kabloyu sistem kartından çıkarın [6].
 - Dokunmatik yüzey kablosu mandalını kaldırın [7].
 - Kabloyu sistem kartından çıkarın [8].



5. Bilgisayarı ters çevirin ve klavyeyi bilgisayara sabitleyen vidaları çıkarın. Klavyeyi bilgisayardan kaldırın.

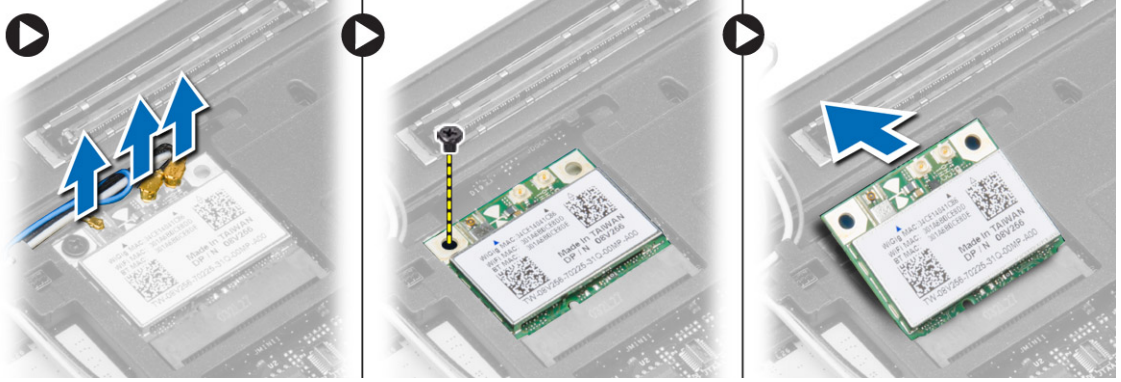


Klavyeyi Takma

1. Klavye kablosunu takın ve bandı kullanarak klavyeye sabitleyin.
2. Klavye kablosunu sistem kartına bağlayın.
3. Klavyeyi klavye bölmesine doğru kaydırın ve yerine oturduğundan emin olun.
4. Avuç içi dayanağını sabitleyen vidaları sıkın.
5. Bilgisayarı ters çevirin ve klavyeyi sabitleyen vidaları sıkın.
6. Şunları takın:
 - a) klavye kenarı
 - b) alt kapak
 - c) pil
7. *Bilgisayarınızın İçinde Çalıştıktan Sonra* bölümündeki prosedürlere uyun.

WLAN Kartını Çıkarma

1. *Bilgisayarınızın İçinde Çalışmadan Önce* bölümündeki prosedürlere uyun.
2. Çıkarın:
 - a) pil
 - b) alt kapak
3. Anten kablolarını WLAN kartından çıkarın ve WLAN kartını bilgisayara sabitleyen vidayı çıkarın. WLAN kartını bilgisayardan çıkarın.

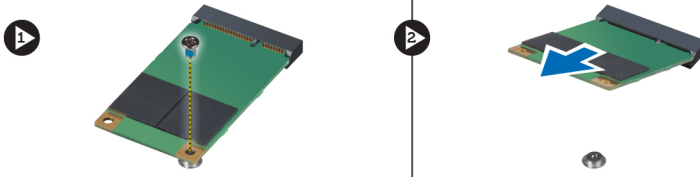


WLAN Kartını Takma

1. WLAN kartını konektörüne, yuvalarına 45 derecelik açı olacak şekilde takın.
2. WLAN kartını bilgisayara sabitlemek için vidayı sıkın.
3. Anten kablolarını WLAN kartındaki işaretli konektörlerine takın.
4. Şunları takın:
 - a) alt kapak
 - b) pil
5. *Bilgisayarınızın İçinde Çalıştıktan Sonra* bölümündeki prosedürlere uyun.

mSATA SSD Kartını ıkarma

1. *Bilgisayarınızın İinde alıřmadan nce* blmndeki prosedrlere uyun.
2. ıkarın:
 - a) pil
 - b) SD kartı
 - c) alt kapak
3. mSATA SSD kartını sabitleyen vidayı ve mSATA SSD kartını bilgisayardan ıkarın.

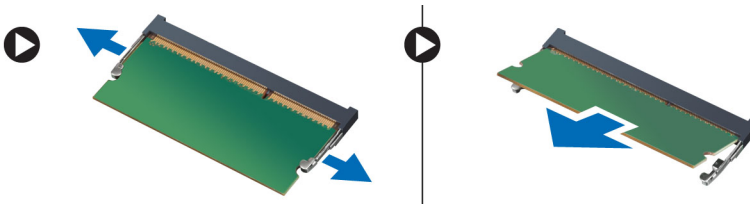


mSATA SSD Kartını takma

1. mSATA SSD kartını bilgisayardaki yuvasına yerleřtirin.
2. mSATA SSD kartını bilgisayara sabitlemek iin vidayı sıkın.
3. Őunları takın:
 - a) alt kapak
 - b) SD kartı
 - c) pil
4. *Bilgisayarınızın İinde alıřtıktan Sonra* blmndeki prosedrlere uyun.

Bellek Modln ıkarma

1. *Bilgisayarınızın İinde alıřmadan nce* blmndeki prosedrlere uyun.
2. ıkarın:
 - a) pil
 - b) alt kapak
3. Sabitleme klipsini, bellek modl yerinden fırlayana kadar modlden kaldırın. Bellek modln kaldırarak sistem kartındaki konnektrnden ıkarın.



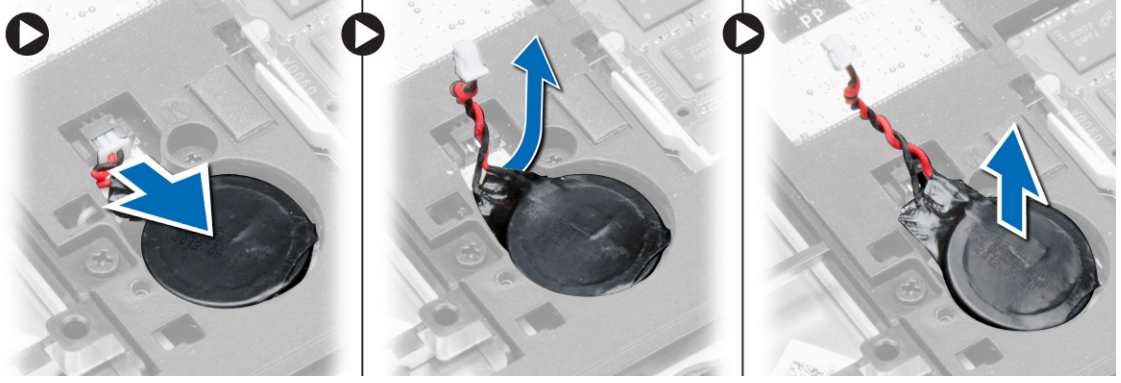
Bellek Modln Takma

1. Bellek modln bellek yuvasına takın.
2. Bellek modln sistem kartına sabitleyen klipslere bastırın.

3. Şunları takın:
 - a) alt kapak
 - b) pil
4. *Bilgisayarınızın İçinde Çalıştıktan Sonra* bölümündeki prosedürlere uyun.

Düğme Pili Çıkarma

1. *Bilgisayarınızın İçinde Çalışmadan Önce* bölümündeki prosedürlere uyun.
2. Çıkarın:
 - a) pil
 - b) alt kapak
3. Düğme pil kablosunu kaydırarak sistem kartından çıkarın. Düğme pili bilgisayardan çıkarın.



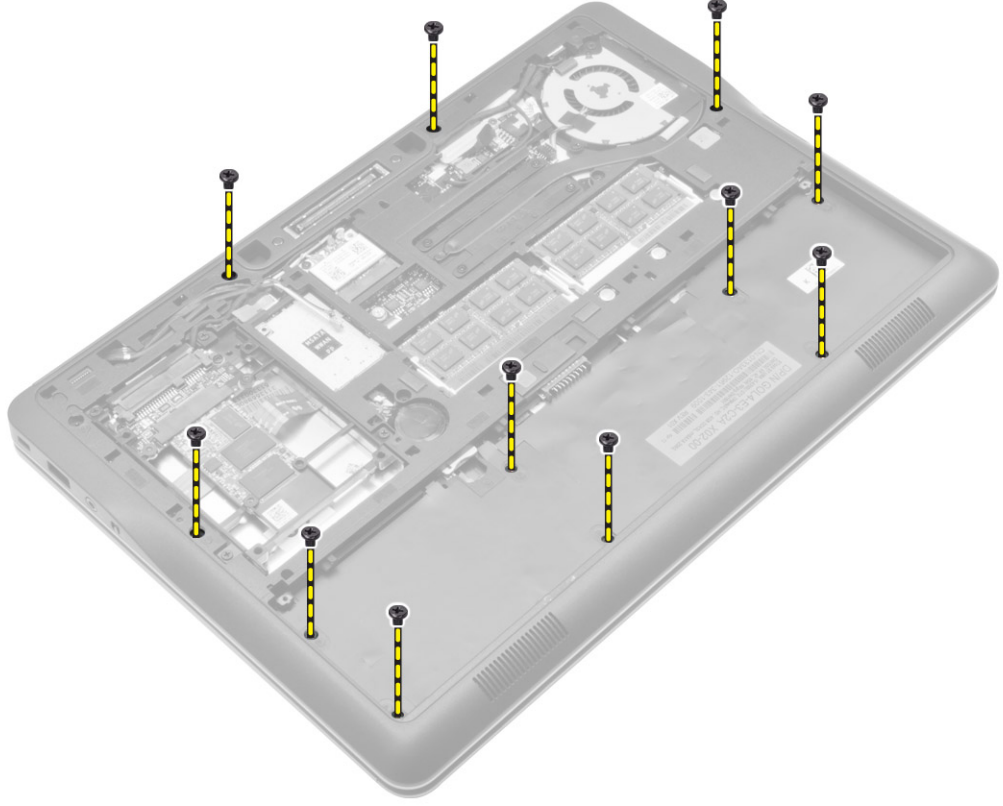
Düğme Pili Takma

1. Düğme pili yuvasına yerleştirin.
2. Düğme pil kablosunu takın.
3. Şunları takın:
 - a) alt kapak
 - b) pil
4. *Bilgisayarınızın İçinde Çalıştıktan Sonra* bölümündeki prosedürlere uyun.

Avuç İçi Dayanağını Çıkarma

1. *Bilgisayarınızın İçinde Çalışmadan Önce* bölümündeki prosedürlere uyun.
2. Çıkarın:
 - a) SD kartı
 - b) pil
 - c) alt kapak
 - d) sabit sürücü
 - e) klavye kenarı
 - f) klavye

3. Avuç içi dayanağı aksamını bilgisayara sabitleyen vidaları çıkarın.



4. Aşağıdaki adımları çizimde de gösterildiği şekilde gerçekleştirin:
- Mandalları kaldırın [1].
 - LED kartı, dokunmatik yüzey paneli ve LED kablolarını bilgisayardan çıkarın [2].



5. Avuç içi dayanağını bilgisayarın uzağına kaldırın.

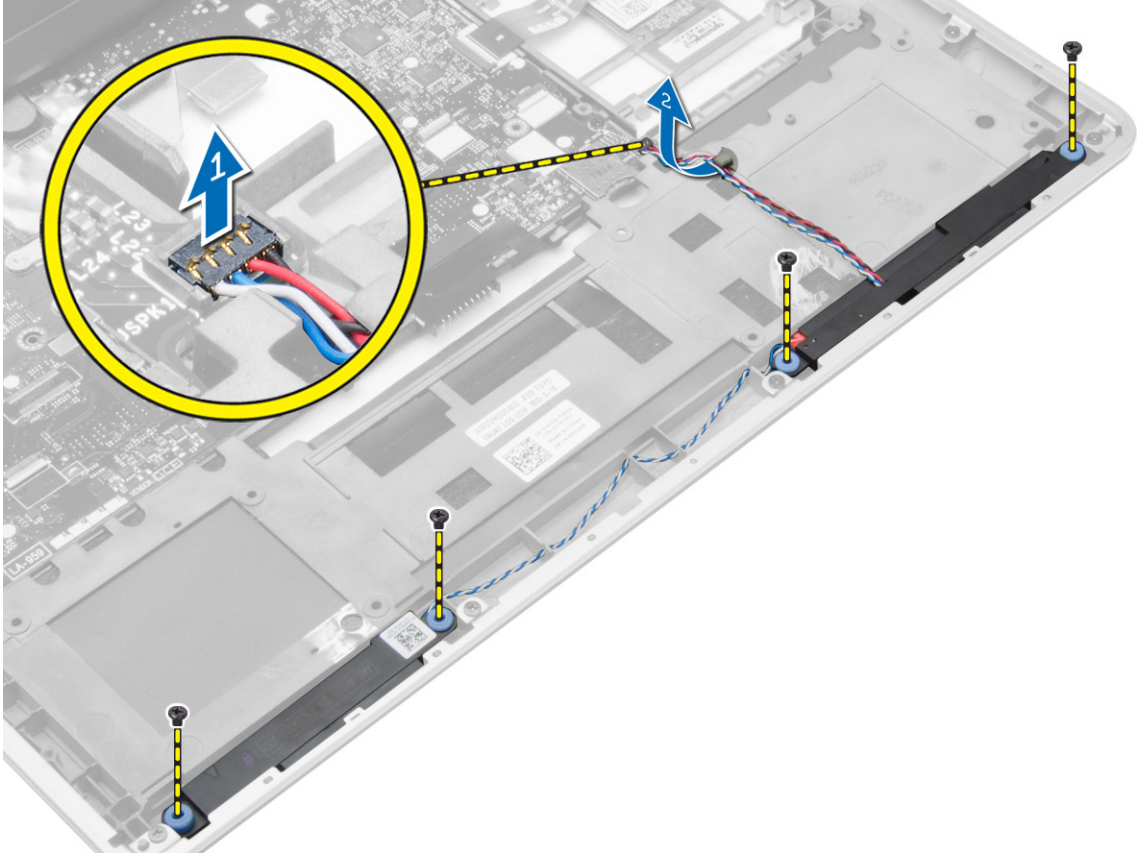


Avuç İçi Dayanağını Takma

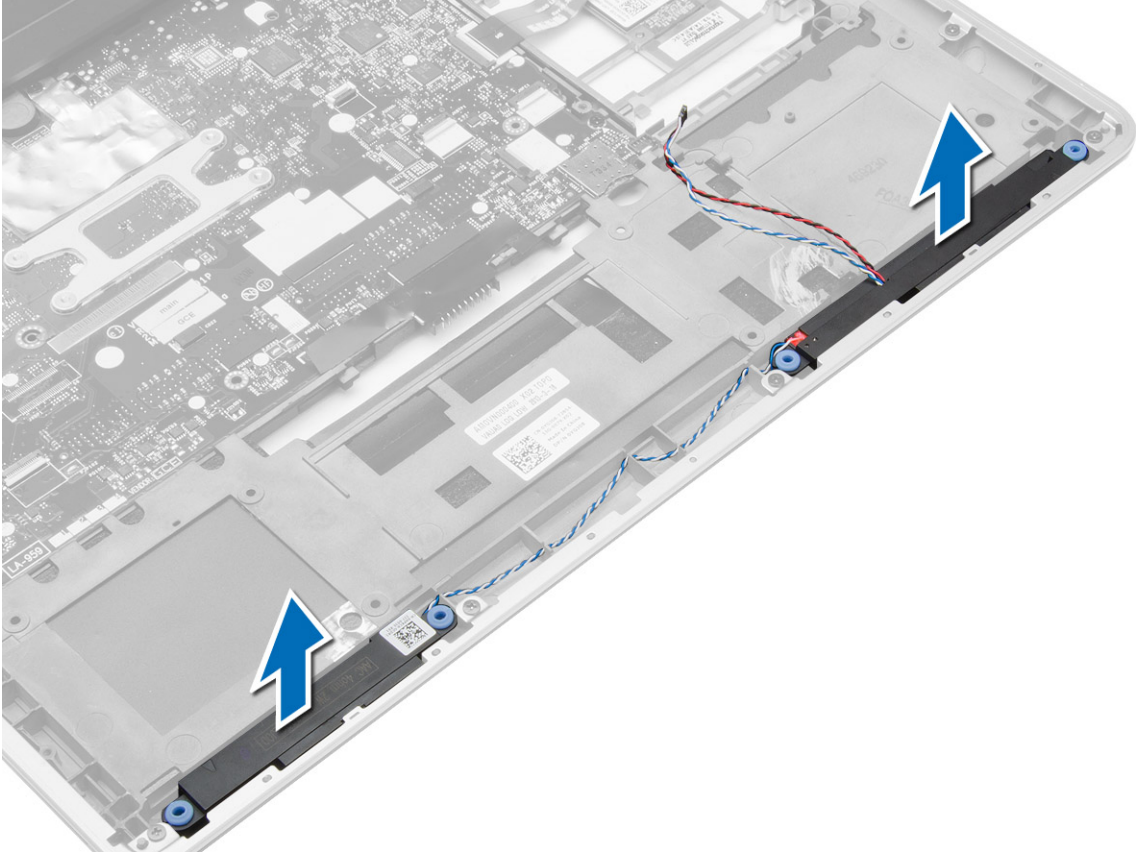
1. Avuç içi dayanağı aksamını bilgisayardaki orijinal konumuyla hizalayın ve yerine oturtun.
2. Aşağıdaki kabloları sistem kartına bağlayın.
 - a) güç LED kablosu
 - b) dokunmatik yüzey kablosu
 - c) LED kartı kablosu
3. Avuç içi dayanağı aksamını bilgisayarın önüne sabitleyen vidaları sıkın.
4. Avuç içi dayanağı aksamını bilgisayarın tabanına sabitleyen vidaları sıkın.
5. Şunları takın:
 - a) klavye
 - b) klavye kenarı
 - c) sabit sürücü
 - d) alt kapak
 - e) pil
 - f) SD kartı
6. *Bilgisayarınızın İçinde Çalıştıktan Sonra* bölümündeki prosedürlere uyun.

Hoparlörleri Çıkarma

1. *Bilgisayarınızın İçinde Çalışmadan Önce* bölümündeki prosedürlere uyun.
2. Çıkarın:
 - a) SD kartı
 - b) pil
 - c) alt kapak
 - d) sabit sürücü
 - e) klavye kenarı
 - f) klavye
 - g) avuç içi dayanağı
3. Aşağıdaki adımları çizimde de gösterildiği şekilde gerçekleştirin:
 - a) Hoparlörleri bilgisayara sabitleyen vidaları sökün.
 - b) Kabloyu çıkarın [1].
 - c) Kabloyu sistem kartından [2] çıkarın.



4. Hoparlörleri bilgisayardan çıkarın.



Hoparlörleri Takma

1. Hoparlörleri asıl konumunda hizalayın ve hoparlörleri bilgisayara sabitleyen vidaları sıkın.
2. Hoparlör kablosunu bilgisayar üzerinde yönlendirin ve sistem kartına bağlayın.
3. Şunları takın:
 - a) avuç içi dayanağı
 - b) klavye
 - c) klavye kenarı
 - d) sabit sürücü
 - e) alt kapak
 - f) pil
 - g) SD kartı
4. *Bilgisayarınızın İçinde Çalıştıktan Sonra* bölümündeki prosedürlere uyun.

Ekran Mentşesi Kapağını Çıkarma

1. *Bilgisayarınızın İçinde Çalışmadan Önce* bölümündeki prosedürlere uyun.
2. Pili çıkarın.

3. Ekran menteşe kapağını bilgisayara sabitleyen vidaları çıkarın. Ekran menteşesi kapağını kaldırın.



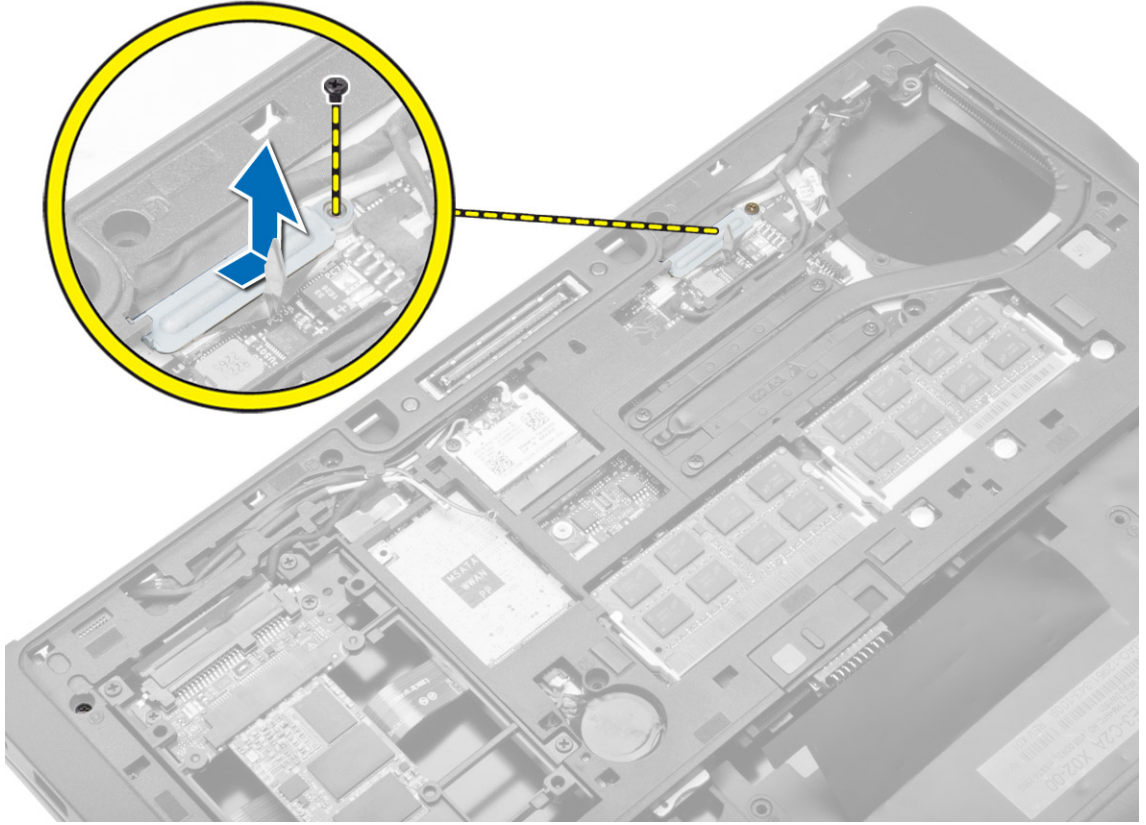
Ekran Menteşesi Kapağını Takma

1. Menteşe kapağını yerleştirip ekran menteşe kapağını bilgisayara sabitlemek için vidaları sıkın.
2. Pili takın.
3. *Bilgisayarınızın İçinde Çalıştıktan Sonra* bölümündeki prosedürlere uyun.

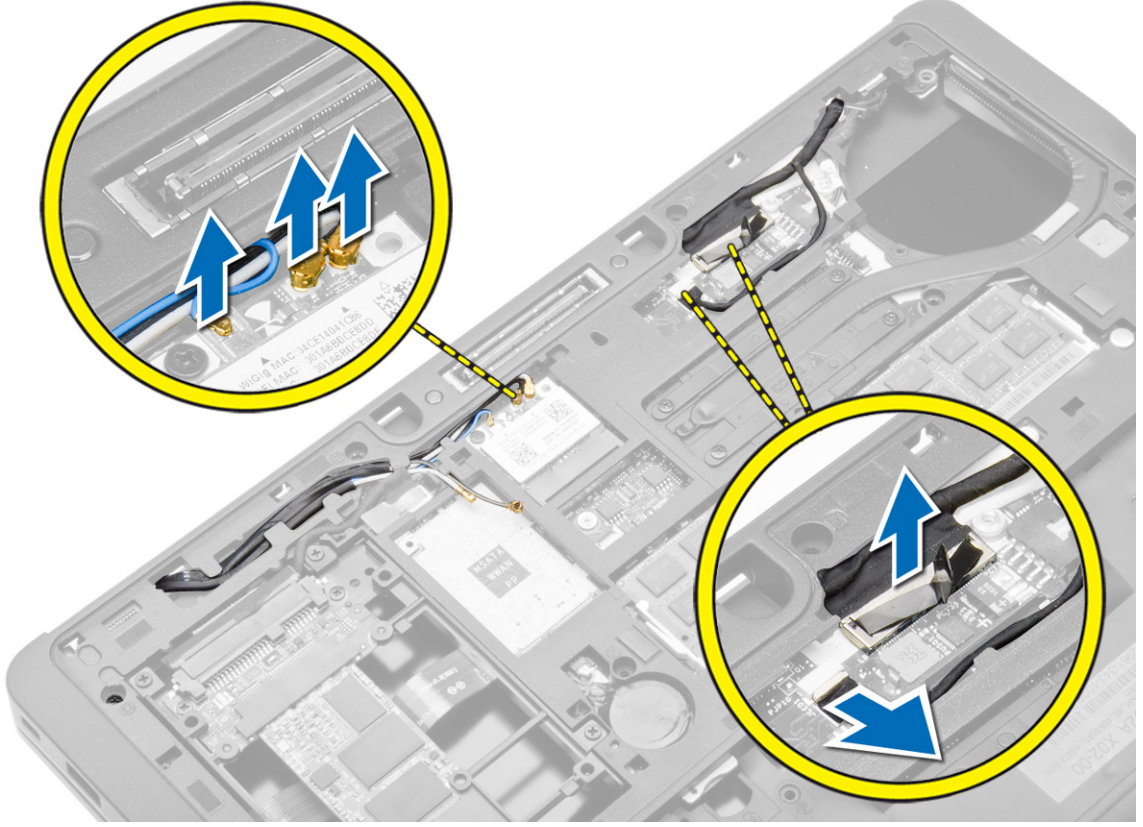
Ekran Aksamını Çıkarma

1. *Bilgisayarınızın İçinde Çalışmadan Önce* bölümündeki prosedürlere uyun.
2. Çıkarın:
 - a) pil
 - b) SD kartı
 - c) alt kapak
 - d) klavye
 - e) avuç içi dayanağı

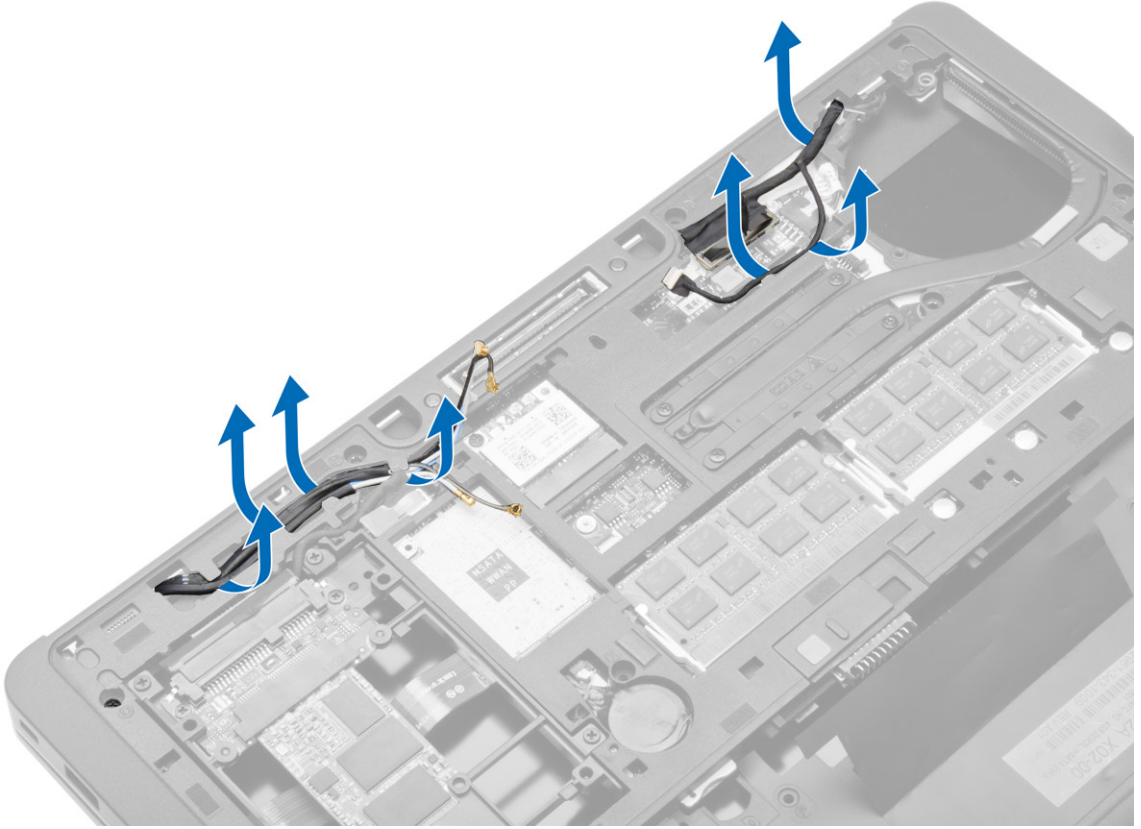
3. Ekran aksamını bilgisayara sabitleyen vidayı çıkarın.



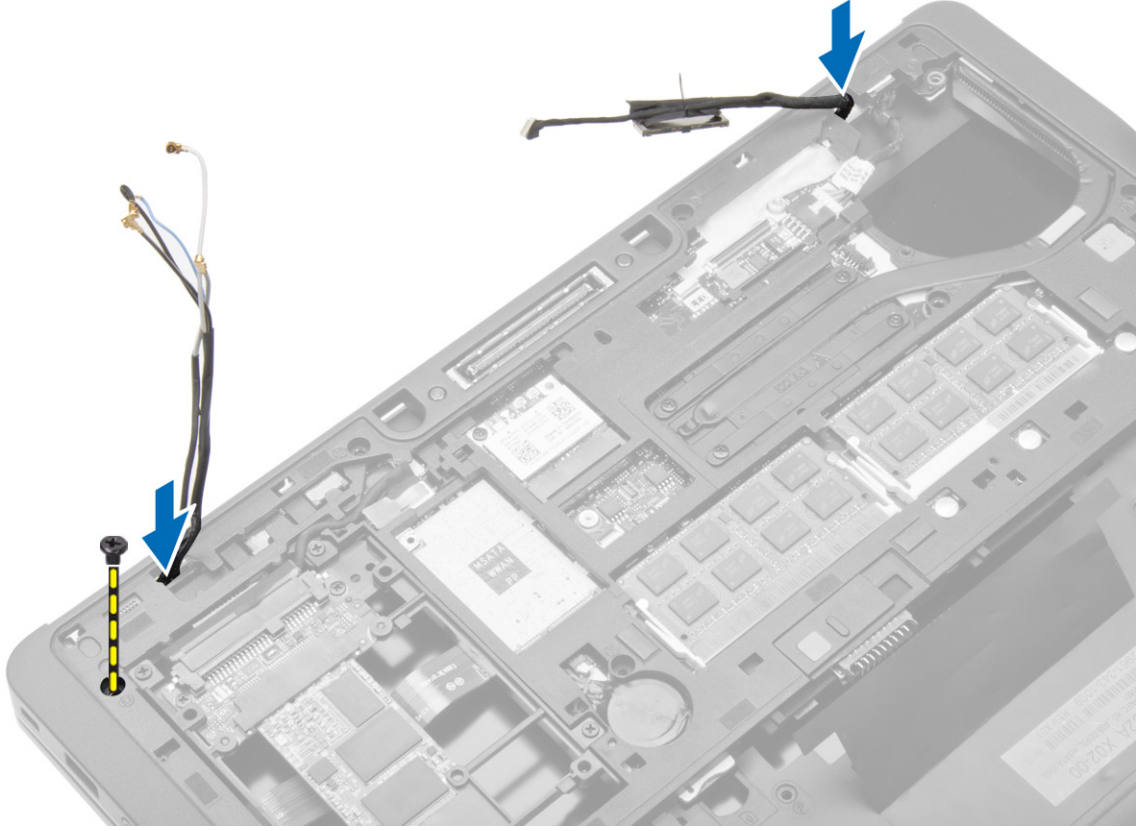
4. LVDS ve kamera kablosunu sistem kartından çıkarın. Anten kablolarını kablosuz çözümden çıkarın.



5. Kabloları yuvadan çıkarın.



6. Vidayı çıkarın ve anten kablolarını, ekran aksamını bilgisayara sabitleyen alt kasadaki deliklerden çekin.



7. Ekran aksamını bilgisayara sabitleyen vidaları sökün ve ekran aksamını bilgisayardan çıkartın.

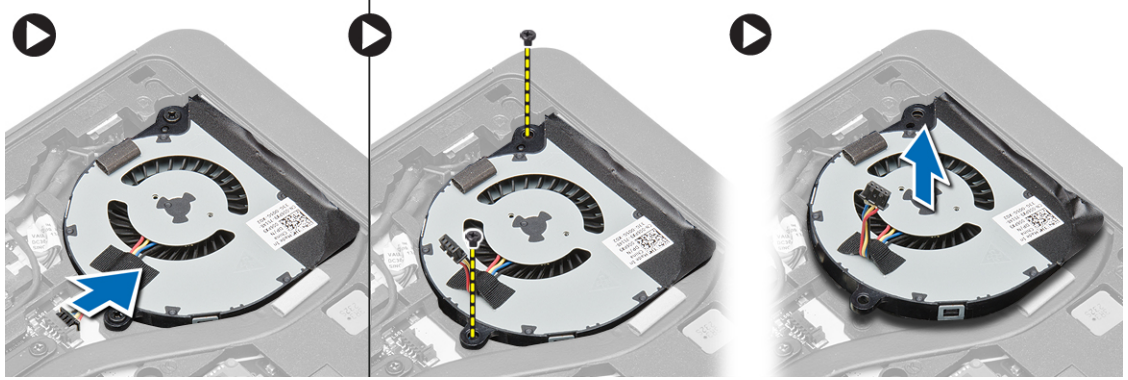


Ekran Aksamını Takma

1. LVDS ve kablosuz anten kablolarını taban kasanın içerisindeki deliklere takın ve bağlayın.
2. Ekran aksamını bilgisayara yerleştirin.
3. Ekran aksamını sabitlemek için her iki köşedeki vidaları sıkın.
4. Anteni ve LVDS kablolarını yönlendirme kanalından geçirin.
5. LVDS ve kamera kablosunu bilgisayara bağlayın.
6. Anten kablolarını kablosuz çözüme bağlayın.
7. Şunları takın:
 - a) avuç içi dayanağı aksamı
 - b) klavye
 - c) alt kapak
 - d) SD kartı
 - e) pil
8. *Bilgisayarınızın İçinde Çalıştıktan Sonra* bölümündeki prosedürlere uyun.

Sistem Fanını Çıkarma

1. *Bilgisayarınızın İçinde Çalışmadan Önce* bölümündeki prosedürlere uyun.
2. Çıkarın:
 - a) pil
 - b) SD kartı
 - c) alt kapak
3. Sistem fanı kablosunu çıkarın. Sistem fanını bilgisayara sabitleyen vidaları çıkarın ve sistem fanını bilgisayardan çıkarın.



Sistem Fanını Takma

1. Sistem fanını sistem kartındaki yerine hizalayın.
2. Sistem fanını bilgisayara sabitleyen vidaları sıkın.
3. Sistem fanı kablosunu sistem kartına bağlayın.
4. Şunları takın:
 - a) alt kapak
 - b) SD kartı
 - c) pil
5. *Bilgisayarınızın İçinde Çalıştıktan Sonra* bölümündeki prosedürlere uyun.

Isı Emicisini Çıkarma

1. *Bilgisayarınızın İçinde Çalışmadan Önce* bölümündeki prosedürlere uyun.
2. Çıkarın:
 - a) SD kartı
 - b) pil
 - c) alt kapak
 - d) sabit sürücü
 - e) klavye kenarı
 - f) klavye
 - g) avuç içi dayanağı
 - h) hoparlör
 - i) ekran menteşesi kapağı
 - j) ekran aksamı
 - k) sistem kartı
3. Isı emicisini sistem kartına sabitleyen vidaları sökün. Isı emicisini sistem kartından kaldırın.

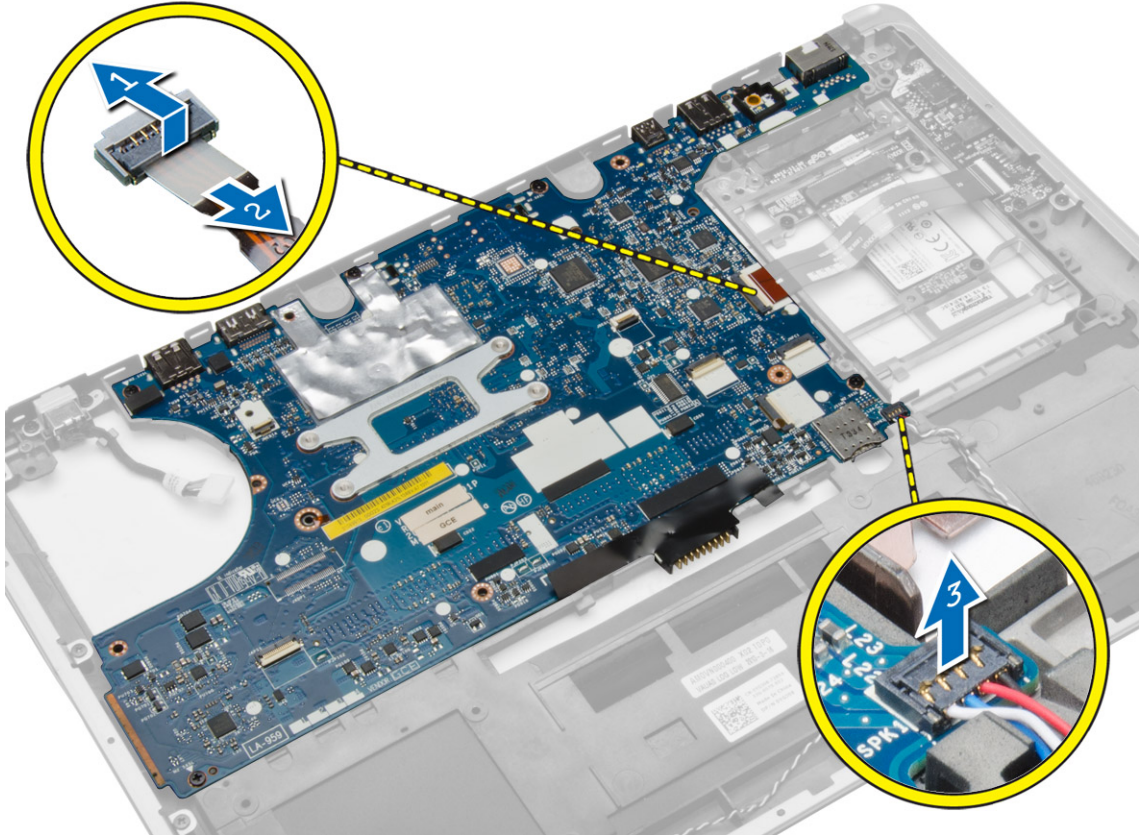


Isı Emicisini Kurma

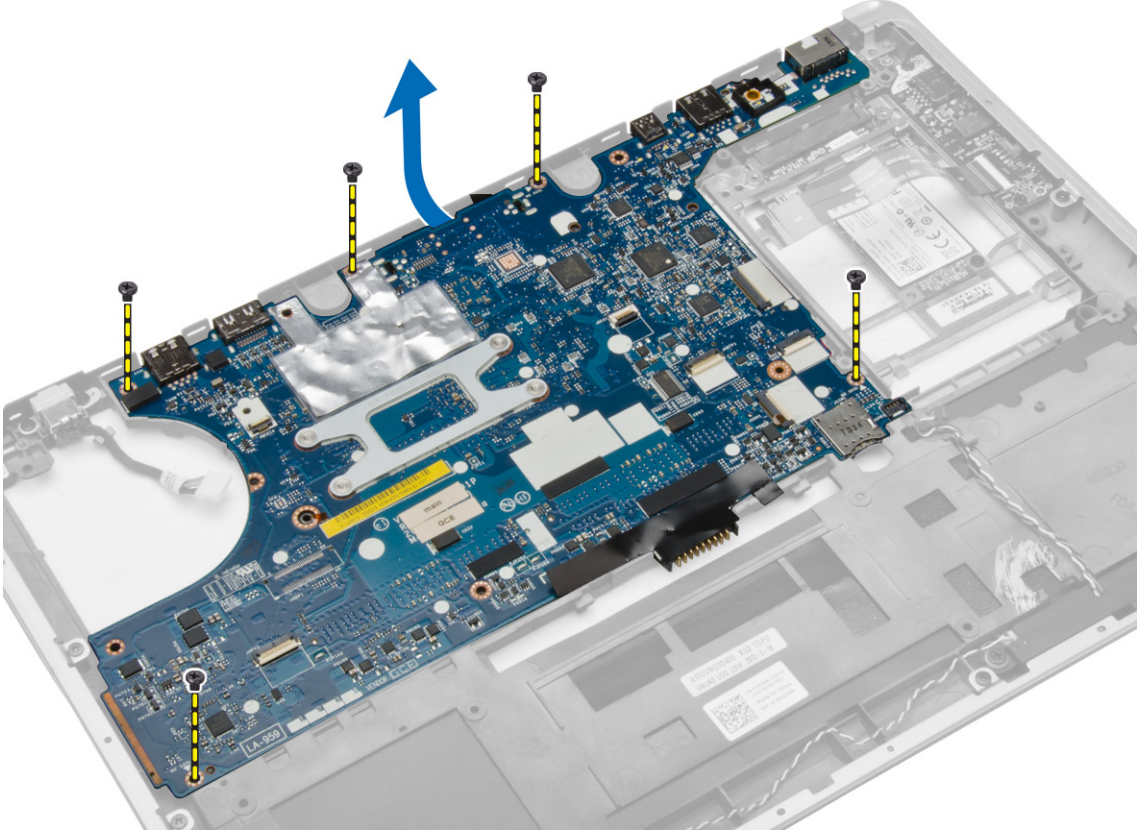
1. Isı emicisini sistem kartındaki ilk konumuna yerleştirin.
2. Isı emicisini sistem kartına sabitlemek için vidaları sıkın.
3. Şunları takın:
 - a) sistem kartı
 - b) ekran aksamı
 - c) ekran menteşesi kapağı
 - d) hoparlör
 - e) avuç içi dayanağı
 - f) klavye
 - g) klavye kenarı
 - h) sabit sürücü
 - i) alt kapak
 - j) pil
 - k) SD kartı
4. *Bilgisayarınızın İçinde Çalıştıktan Sonra* bölümündeki prosedürlere uyun.

Sistem Kartını Çıkarma

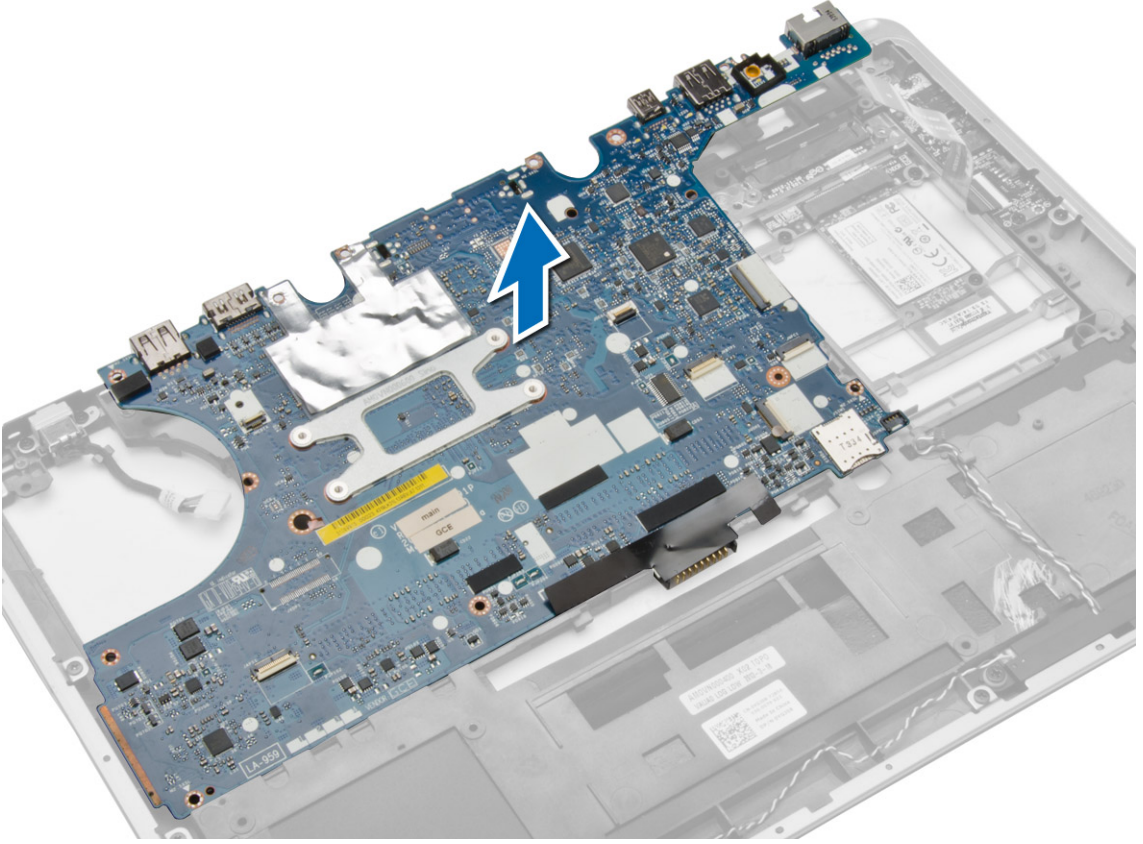
1. Bilgisayarınızın *İçinde Çalışmadan Önce* bölümündeki prosedürlere uyun.
2. Çıkarın:
 - a) SD kartı
 - b) pil
 - c) alt kapak
 - d) sabit sürücü
 - e) klavye kenarı
 - f) klavye
 - g) avuç içi dayanağı
 - h) hoparlör
 - i) ekran menteşesi kapağı
 - j) ekran aksamı
3. Şekilde gösterilen şu adımları gerçekleştirin: G/Ç ve hoparlör kablolarını sistem kartından çıkarın.
 - a) G/Ç mandalını kaldırın [1].
 - b) Kabloyu sistem kartından [2] çıkarın.
 - c) Hoparlör kablosunu sistem kartından [3] çıkarın.



4. Sistem kartını bilgisayara sabitleyen vidaları çıkarın. Sistem kartının sol kenarını 45 derecelik açıyla kısmen kaldırın.



5. Sistem kartını bilgisayardan çıkarın.

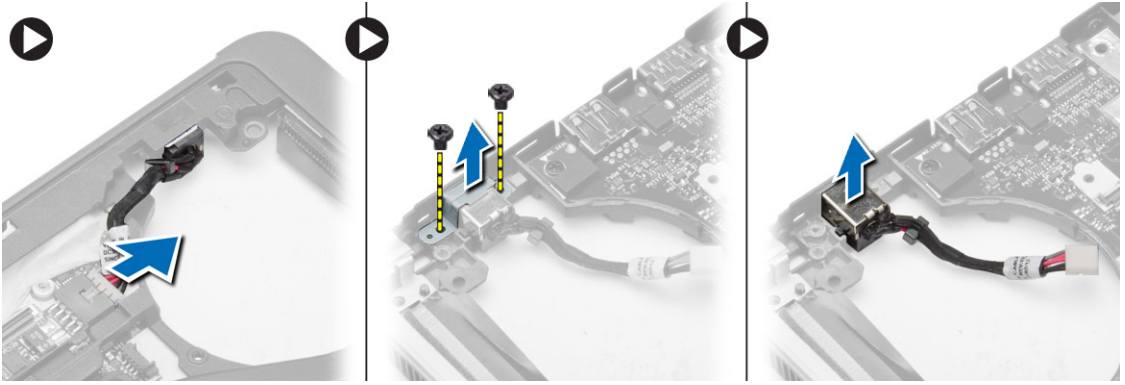


Sistem Kartını Takma

1. Sistem kartını bilgisayarın üzerindeki yerine hizalayın.
2. Sistem kartını sabitlemek için vidaları sıkın.
3. Aşağıdaki kabloları sistem kartına bağlayın.
 - a) hoparlör
 - b) G/Ç kablosu
4. Şunları takın:
 - a) ekran aksamı
 - b) ekran menteşesi kapağı
 - c) hoparlör
 - d) avuç içi dayanağı
 - e) klavye
 - f) klavye kenarı
 - g) sabit sürücü
 - h) alt kapak
 - i) pil
 - j) SD kartı
5. *Bilgisayarınızın İçinde Çalıştıktan Sonra* bölümündeki prosedürlere uyun.

Güç Konnektörünü Çıkarma

1. *Bilgisayarınızın İçinde Çalışmadan Önce* bölümündeki prosedürlere uyun.
2. Çıkarın:
 - a) SD kartı
 - b) pil
 - c) alt kapak
 - d) klavye
 - e) avuç içi dayanağı
 - f) sistem fanı
 - g) ısı emici
 - h) hoparlörler
3. Güç konnektörü kablosunu sistem kartından çıkarın, onu bilgisayara sabitleyen vidayı sökün. Güç konnektörünü çıkarın.

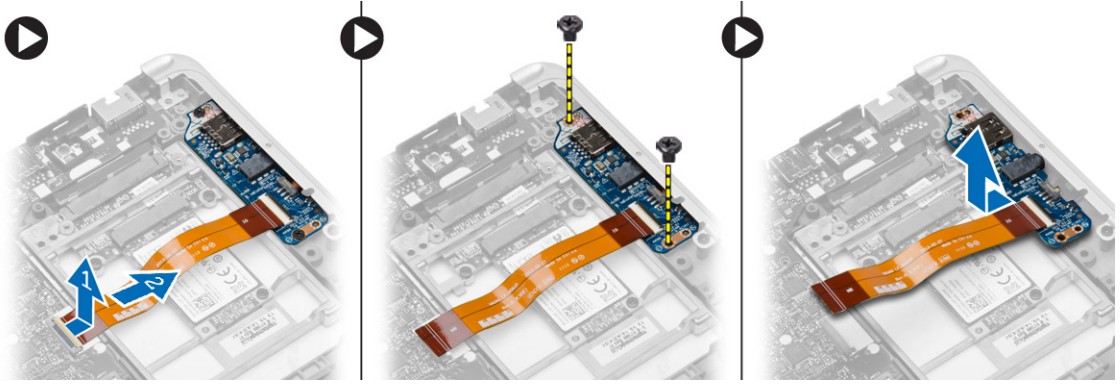


Güç Konnektörünü Takma

1. Güç konnektörü portunu yuvasına takın.
2. Güç konnektörünü sistem kartına takın.
3. Güç konnektörünü sistem kartına bağlayan vidayı sıkın.
4. Şunları takın:
 - a) hoparlörler
 - b) ısı emici
 - c) sistem fanı
 - d) avuç içi dayanağı
 - e) klavye
 - f) alt kapak
 - g) pil
 - h) SD kartı
5. *Bilgisayarınızın İçinde Çalıştıktan Sonra* bölümündeki prosedürlere uyun.

G/Ç Kartını Çıkarma

1. *Bilgisayarınızın İçinde Çalışmadan Önce* bölümündeki prosedürlere uyun.
2. Çıkarın:
 - a) SD kartı
 - b) pil
 - c) alt kapak
 - d) sabit sürücü
 - e) klavye kenarı
 - f) klavye
 - g) avuç içi dayanağı
 - h) hoparlör
 - i) ekran menteşesi kapağı
 - j) ekran aksamı
 - k) sistem kartı
3. G/Ç kablosunu sistem kartından çıkarın, G/Ç kartını bilgisayara sabitleyen vidayı sökün. G/Ç kartını bilgisayardan çıkarın.

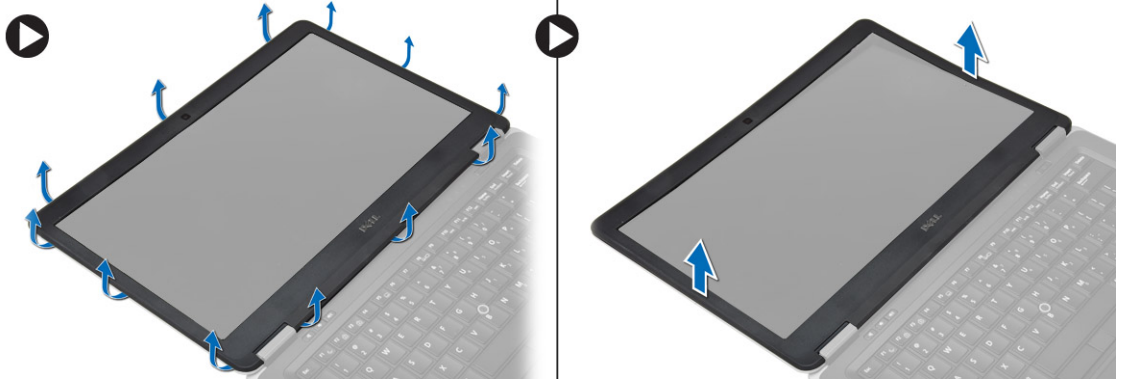


G/Ç Kartını Takma

1. G/Ç kartını yuvasına yerleştirerek yerine oturtun.
2. G/Ç kartını sabitleyen vidaları sıkın.
3. G/Ç kablosunu sistem kartına bağlayın.
4. Şunları takın:
 - a) sistem kartı
 - b) ekran aksamı
 - c) ekran menteşesi kapağı
 - d) hoparlör
 - e) avuç içi dayanağı
 - f) klavye
 - g) klavye kenarı
 - h) sabit sürücü
 - i) alt kapak
 - j) pil
 - k) SD kartı
5. *Bilgisayarınızın İçinde Çalıştıktan Sonra* bölümündeki prosedürlere uyun.

Ekran Çerçevesini Çıkarma

1. *Bilgisayarınızın İçinde Çalışmadan Önce* bölümündeki prosedürlere uyun.
2. Pili çıkarın.
3. Ekran çerçevesinin kenarlarını kaldırın. Ekran çerçevesini ekran aksamından çıkarın.

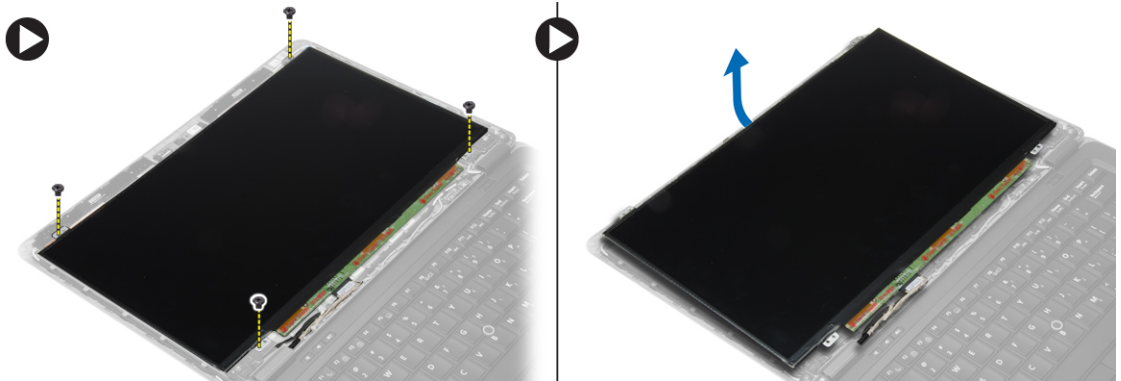


Ekran Çerçevesini Takma

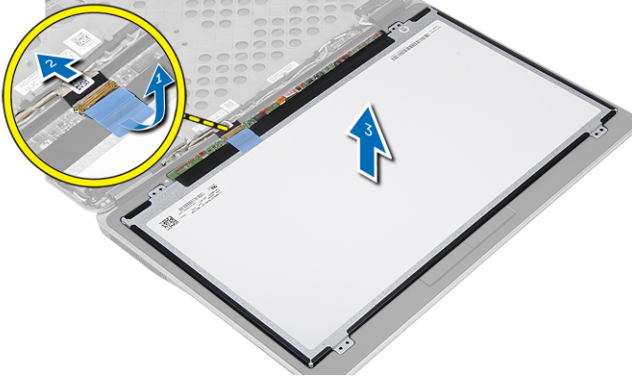
1. Ekran çerçevesini yerine hizalayın ve oturtun.
2. Mentеше kapaklarını ekran aksamının üzerine hizalayarak yerine oturtun.
3. Pili takın
4. *Bilgisayarınızın İçinde Çalıştıktan Sonra* bölümündeki prosedürlere uyun.

Ekran Panelini Çıkarma

1. *Bilgisayarınızın İçinde Çalışmadan Önce* bölümündeki prosedürlere uyun.
2. Çıkarın:
 - a) pil
 - b) ekran çerçevesi
3. Ekran panelini ekran aksamına sabitleyen vidaları sökün. Ekran panelini kaldırarak ters çevirin.



4. Aşağıdaki adımları çizimde de gösterildiği şekilde gerçekleştirin:
 - a) LVDS kablo konektörü bandını [1] çıkarın.
 - b) LVDS kablosunu ekran panelinden [2] çıkarın.
 - c) Ekran panelini ekran aksamından [3] çıkarın.

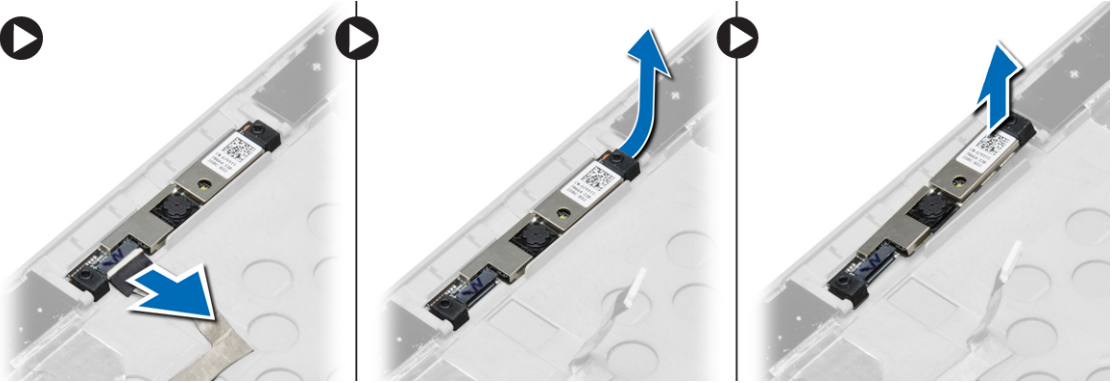


Ekran Panelini Takma

1. Ekran kablosunu (LVDS kablosu) ekran panelindeki konektörüne takın.
2. Ekran panelini ekran aksamındaki ilk konumuna yerleştirin.
3. Ekran panelini ekran aksamına bağlayan vidaları sıkın.
4. Şunları takın:
 - a) ekran çerçevesi
 - b) pil
5. *Bilgisayarınızın İçinde Çalıştıktan Sonra* bölümündeki prosedürlere uyun.

Kamerayı Çıkarma

1. *Bilgisayarınızın İçinde Çalışmadan Önce* bölümündeki prosedürlere uyun.
2. Çıkarın:
 - a) pil
 - b) ekran çerçevesi
 - c) ekran aksamı
3. Kamera kablosunu modülden çıkarın. Kamerayı ekran aksamından kaldırarak çıkarın.



Kamerayı Takma

1. Kamerayı ekran paneli üzerindeki yuvasına takın.
2. Kamera kablosunu kameraya bağlayın.
3. Şunları takın:
 - a) ekran aksamı
 - b) ekran çerçevesi
 - c) pil
4. *Bilgisayarınızın İçinde Çalıştıktan Sonra* bölümündeki prosedürlere uyun.

Yerleřtirme Baęlantı Noktası Bilgileri

Yerleřtirme baęlantı noktası, dizüstü bilgisayarı yerleřtirme istasyonuna (isteęe baęlı) baęlamak için kullanılır.



1. Yerleřtirme Baęlantı Noktası

Sistem Kurulumu

Boot Sequence (Önyükeme Sırası)

Önyükeme Sırası, Sistem Kurulumu-tarafından tanımlanan önyükeme cihazı sırasını atlamanızı ve doğrudan belirli bir cihaza önyükeme yapmanızı (örn. optik sürücü veya sabit sürücü) sağlar. Açılışta Kendi Kendine Test (POST) sırasında, Dell logosu görüntülendiğinde şunları yapabilirsiniz:

- <F2> tuşuna basarak Sistem Kurulumuna Erişim
- <F12> tuşuna basarak bir defalık önyükeme menüsünü açma

Tek seferlik önyükeme menüsü, tanılama seçeneği de dahil olmak üzere önyükeme yapabileceğiniz cihazları görüntüler. Önyükeme menüsü seçenekleri şunlardır:

- Çıkarılabilir Sürücü (varsa)
- STXXXX Sürücüsü
 - ✎ **NOT:** XXX, SATA sürücü numarasını belirtir.
- Optik Sürücü
- Diagnostics (Tanılamalar)
 - ✎ **NOT:** Diagnostics (Tanılamalar) seçildiğinde, **ePSA diagnostics** (ePSA tanılama) ekranı görüntülenir.

Önyükeme sırası ekranı aynı zamanda System Setup (Sistem Kurulumu) ekranına erişme seçeneğini de görüntüler.

Navigasyon Tuşları

Aşağıdaki tablo, sistem kurulumu navigasyon tuşlarını görüntüler.


✎ **NOT:** Sistem kurulum seçeneklerinin çoğunda yaptığınız değişiklikler kaydedilir ancak siz sistemi yeniden başlatana dek etkili olmaz.

Tablo 1. Navigasyon Tuşları

Tuşlar	Navigasyon
Yukarı ok	Bir önceki alana gider.
Aşağı ok	Bir sonraki alana gider.
<Enter>	Seçilen alanda (varsa) bir değer seçmenizi veya alandaki bağlantıyı izlemenizi sağlar.
Boşluk çubuğu	Varsa, bir açılan-listeyi genişletir veya daraltır.
<Tab>	Bir sonraki odaklanılan alana geçer.
	✎ NOT: Sadece standart grafik tarayıcı için.

Tuşlar	Navigasyon
<Esc>	Siz ana ekranı görüntüleyene kadar önceki sayfaya gider. Ana ekranda <Esc> tuşuna basıldığında, kaydedilmemiş değişiklikleri kaydetmeniz için soran ve sistemi yeniden başlatan bir mesaj görüntülenir.
<F1>	Sistem Kurulumu yardım dosyasını görüntüler.

Sistem Kurulum Seçenekleri


 **NOT:** Bilgisayarınıza ve takılı aygıtlarına bağlı olarak, bu bölümde listelenen öğeler görünebilir veya görünmeyebilir.


Tablo 2. Genel

Seçenek	Açıklama
System Information	<p>Bu kısımda bilgisayarınızın birincil donanım özellikleri listelenmiştir.</p> <ul style="list-style-type: none"> System Information (Sistem Bilgileri) - BIOS Sürümü, Service Tag (Servis Etiketi), Asset Tag (Demirbaş Etiketi), Sahiplik Etiketi, Sahiplik Tarihi, Üretim Tarihi ve Express Servis Kodu'nu görüntüler. Memory Information (Bellek Bilgileri): Takılan Bellek, Kullanılabilir Bellek, Bellek Hızı, Bellek Kanalları Modu, Bellek Teknolojisi, DIMM A Boyutu ve DIMM B Boyutunu görüntüler. İşlemci Bilgileri: İşlemci Türü, Core Sayacı, İşlemci Kimliği, Geçerli Saat Hızı, Minimum Saat Hızı, Maksimum Saat Hızı, İşlemci L2 Önbellek, İşlemci L3 Önbellek, HT Yeterli, ve 64-Bit Teknolojisi. Aygıt Bilgileri: Birincil Sabit Disk, Sabit Aygıt, Sistem eSATA Aygıtı, Yuva eSATA Aygıtı, LOM MAC Adresi, Video Denetleyicisi, Video BIOS Sürümü, Video Belleği, Panel Tipi, Gerçek Çözünürlük, Ses Denetleyicisi, Modem Denetleyicisi, Wi-Fi Aygıtı, WiGig Aygıtı, Hücresel Aygıt, Bluetooth Aygıtını görüntüler.
Battery Information	<p>Pilin durumunu ve bilgisayara bağlı AC adaptörünün türünü gösterir.</p>
Boot Sequence	<p>Bilgisayarın bir işletim sistemi bulmaya çalışma sırasını belirler.</p> <ul style="list-style-type: none"> Diskette Drive (Disket Sürücü) Internal HDD (Dahili HDD) USB Storage Device (USB Depolama Aygıtı) CD/DVD/CD-RW Drive (CD/DVD/CD-RW Sürücü) Onboard NIC (Cihaz Üstü NIC)
Advance Boot Option	<p>Bu seçenek Legacy önyükleme modunda gereklidir. Secure Boot (Güvenli Önyükleme) etkinleştirilmişse bu seçeneğe izin verilmez.</p>

Seenek	Aıklama
	<ul style="list-style-type: none"> • Enable Legacy Option ROMs (Legacy Seenek ROM'larını etkinleřtir) Bu seenek varsayılan olarak devre dıřıdır.
Date/Time	Tarihi ve saati deęiřtirmenize olanak tanır.

Tablo 3. Sistem Yapılandırması

Seenek	Aıklama
Integrated NIC	<p>Tümleřik aę denetleyicisini yapılandırmanızı saęlar. Seenekler řunlardır:</p> <ul style="list-style-type: none"> • Disabled (Devre Dıřı) • Enabled (Etkin) • Etkinleřtirilmiř w/PXE: Bu seenek, varsayılan olarak etkinleřtirilmiřtir. • Enable UEFI Network Stack (UEFI Aę Yıęını Etkinleřtir): Bu seenek, OS öncesi ve erken OS aę ortamında UEFI Aę Protokollerini etkinleřtirmenizi saęlar.
Parallel Port	<p>Yerleřtirme istasyonu üzerinde bulunan paralel baęlantı noktasının nasıl iřleyeceęini tanımlamanızı ve ayarlamanızı saęlar. Paralel baęlantı noktasını ařaęıdaki řekillerde ayarlayabilirsiniz:</p> <ul style="list-style-type: none"> • Disabled (Devre Dıřı) • AT • PS2 • ECP (Latitude 7440)
Serial Port	<p>Seri baęlantı noktası ayarlarını tanımlar ve açıklar. Seri baęlantı noktasını ařaęıdaki gibi ayarlayabilirsiniz:</p> <ul style="list-style-type: none"> • Disabled (Devre Dıřı) • COM1 (Varsayılan Ayar) • COM2 • COM3 • COM4 <p> NOT: Ayar devre dıřı olsa da iřletim sistemi kaynakları daęıtabilir.</p>
SATA Operation	<p>Dahili SATA sabit sürücü denetleyicisini yapılandırmanızı saęlar. Seenekler řunlardır:</p> <ul style="list-style-type: none"> • Disabled (Devre Dıřı) • AHCI • RAID Aık (Varsayılan Ayar)

Seenek	Aıklama
	 NOT: SATA, RAID modunu desteklemek üzere yapılandırılır.
Drives	<p>Takılı SATA sürücülerini yapılandırmanızı sağlar. Seenekler şunlardır:</p> <ul style="list-style-type: none">• SATA-0• SATA-1• SATA-2• SATA-3 <p>Varsayılan Ayar: All drives are enabled (Tüm sürücüler etkin).</p>
SMART Reporting	<p>Bu alan, tümleşik sürücülere ilişkin sabit sürücü hatalarının sistem başlatma sırasında rapor edilip edilmediğini kontrol eder. Bu teknoloji, SMART (Kendi Kendine Kontrol, Analiz Ve Raporlama Teknolojisi) özelliğinin bir parçasıdır.</p> <ul style="list-style-type: none">• Enable SMART Reporting (SMART Özelliğini Etkinleştir) - Bu seenek varsayılan olarak devre dışıdır.
USB Configuration	<p>USB denetleyicisini tanımlamanızı sağlar. Seenekler şunlardır:</p> <ul style="list-style-type: none">• Enable Boot Support (Önyükeme Desteğini Etkinleştir)• Enable External USB Port (Harici USB Bağlantı Noktasını Etkinleştir)• Enable USB3.0 Controller (USB3.0 Denetleyiciyi Etkinleştir) <p>Varsayılan Ayar: Tüm seenekler etkin.</p>
USB PowerShare	<p>USB PowerShare özelliğinin davranışını yapılandırmanızı sağlar. Bu seenek, varsayılan olarak devre dışıdır.</p> <ul style="list-style-type: none">• USB PowerShare Özelliğini Etkinleştir
Audio	<p>Tümleşik ses denetleyicisini etkinleştirmenizi veya devre dışı bırakmanızı sağlar.</p> <ul style="list-style-type: none">• Enable Audio (Sesi Etkinleştir): Bu seenek, varsayılan olarak etkindir.
Keyboard Illumination	<p>Klavye aydınlatma özelliğinin işletim modunu semenizi sağlar. Seenekler şunlardır:</p> <ul style="list-style-type: none">• Disabled (Devre Dışı) (Varsayılan Ayar)• Seviye %25'tir• Seviye %50'dir• Seviye %75'tir• Seviye %100'dür


Seenek	Aıklama
Unobtrusive Mode	Sistemin tm ışık ve ses emisyonlarını kapatacak modu semenizi saęlar. Bu seenek varsayılan olarak devre dıřıdır. <ul style="list-style-type: none"> • Enable Unobtrusive Mode (Unobtrusive Modunu Etkinleřtir)
Miscellaneous Devices	eřitli yerleřik aygıtları etkinleřtirmenizi veya devre dıřı bırakmanızı saęlar. Seenekler řunlardır: <ul style="list-style-type: none"> • Enable Microphone (Mikrofon Etkin) • Sabit Src Dřme Korumasını Etkinleřtir • Enable Camera (Kamera Etkin) • Enable Media Card (Ortam Kartı Etkin) • Disable Media Card (Ortam Kartı Devre Dıřı) Varsayılan Ayar: Tm aygıtlar etkin.

Tablo 4. Video

Seenek	Aıklama
LCD Brightness	G kaynaęına baęlı olarak ekran parlaklık ayarlarını yapmanızı saęlar (Pil zerinde ve AC zerinde).

Tablo 5. Gvenlik

Seenek	Aıklama
Admin Password	Bu alan ynetici parolasını (bazen kurulum parolası olarak adlandırılır) belirlemenizi, deęiřtirmenizi veya silmenizi saęlar. Ynetici parolası eřitli gvenlik zelliklerini etkinleřtirir. <ul style="list-style-type: none"> • Eski parolayı girin • Yeni parolayı girin • Yeni parolayı doęrulayın Varsayılan Ayar: Not set (Belirlenmedi)
System Password	Sistem parolasını ayarlamanızı, deęiřtirmenizi veya silmenizi saęlar. <ul style="list-style-type: none"> • Eski parolayı girin • Yeni parolayı girin • Yeni parolayı doęrulayın Varsayılan Ayar: Not set (Belirlenmedi)
Internal HDD-1 Password	Ynetici parolasını ayarlamanızı, deęiřtirmenizi veya silmenizi saęlar. Srcnn, varsayılan olarak etkin bir parolası yoktur. <ul style="list-style-type: none"> • Eski parolayı girin • Yeni parolayı girin • Yeni parolayı doęrulayın Varsayılan Ayar: Not set (Belirlenmedi)

Seenek	Aıklama
Strong Password	Her zaman gl parolalar oluřturma seeneđini yrtmenizi sađlar. Varsayılan Ayar: Enable Strong Password (Gl Parolayı Etkinleřtir) seili deđildir.
Password Configuration	Parolanızın uzunluđunu belirleyebilirsiniz. Min = 4 , Maks = 32
Password Bypass	Ayarlı olduklarında, Sistem ve Dahili HDD parolasını atlama iznini etkinleřtirmenizi veya devre dıřı bırakmanızı sađlar. Seenekler řunlardır: <ul style="list-style-type: none"> • Disabled (Devre Dıřı) (Varsayılan Ayar) • Reboot bypass (Yeniden bařlatmayı atlama)
Password Change	Ynetici parolası ayarlandıđında, Sistem ve Sabit Src parolalarına izni etkinleřtirmenizi ve devre dıřı bırakmanızı sađlar. Varsayılan Ayar: Allow Non-Admin Password Changes (Ynetici Harici Parola Deđiřikliklerine İzin Ver) seili deđildir
Non-Admin Setup Changes	Ynetici parolası belirlendiđinde kurulum seeneđine yapılacak deđiřikliklere izin verilip verilmeyeceđini belirlemenizi sađlar. Bu seenek devre dıřıdır. <ul style="list-style-type: none"> • Kablosuz Anahtar Deđiřikliklerine izin verir.
TPM Security	POST sırasında Gvenli Platform Modln (TPM) etkinleřtirmenizi sađlar. Varsayılan Ayar: The option is disabled (Seenek devre dıřıdır).
Computrace	İsteđe bađlı Computrace yazılımını etkinleřtirmenizi veya devre dıřı bırakmanızı sađlar. Seenekler řunlardır: <ul style="list-style-type: none"> • Deactivate (Devre Dıřı Bırak) (Varsayılan Ayar) • Disable • Activate <p> NOT: Activate (Etkinleřtir) ve Disable (Devre Dıřı) seenekleri zelliđi kalıcı olarak etkinleřtirecek ya da devre dıřı bırakacaktır ve bařka bir deđiřikliđe izin verilmeyecektir.</p>
CPU XD Support	İřlemcinin Devre Dıřı Yrt modunu etkinleřtirmenizi sađlar. Varsayılan Ayar: Enable CPU XD Support (CPU XD Desteđini Etkinleřtir)
OROM Keyboard Access	nykleme sırasında geiř tuřlarını kullanarak Seenek ROM Yapılandırma ekranlarına girmek iin bir seenek belirlemenizi sađlar. Seenekler řunlardır: <ul style="list-style-type: none"> • Etkinleřtir (Varsayılan Ayar) • One Time Enable (Bir Kerelik Etkin) • Disable
Admin Setup Lockout	Bir ynetici parolası belirlendiđinde kullanıcıların Kur'a girmesini nlemenizi sađlar. Varsayılan ayar: Disabled (Devre Dıřı)
Tablo 6. Secure Boot	
Secure Boot Enable	Secure Boot (Gvenli nykleme) zelliđini etkinleřtirmenizi veya devre dıřı bırakmanızı sađlar <ul style="list-style-type: none"> • Disabled (Devre Dıřı) • Enabled (Varsayılan Ayar)



NOT: Etkinleştirmek için sistemin UEFI modunda olması ve legacy etkinleştirme seçeneği ROM'larının kapatılması gerekir.

Expert Key Management

Ancak sistem Custom Mode (Özel Mod) durumundayken güvenlik anahtarı veritabanlarını işlemenize izin verir. Enable Custom Mode (Özel Modu Etkinleştir) seçeneği varsayılan olarak devre dışıdır. Seçenekler şunlardır:

- PK
- KEK
- db
- dbx

Custom Mode (Özel Mod) seçeneğini etkinleştirirseniz, PK, KEK, db, and dbx için geçerli seçenekler görüntülenir. Seçenekler şunlardır:

- Save to File- Anahtarı kullanıcı tarafından seçilen bir dosyaya kaydeder
- Replace from File- Mevcut anahtarı kullanıcı tarafından seçilen bir dosyadaki anahtarla değiştirir
- Append from File- Mevcut veritabanına, kullanıcı tarafından seçilmiş bir anahtar ekler
- Delete- Seçili anahtarı siler
- Reset All Keys- Varsayılan ayara sıfırlar
- Delete All Keys- Tüm anahtarları siler



NOT: Custom Mode (Özel Mod) seçeneğini devre dışı bırakırsanız, yapılan tüm değişiklikler silinir ve anahtarlar varsayılan ayarlara döner.

Tablo 7. Performance (Performans)

Seçenek	Açıklama
Multi Core Support	<p>Bu alan, işlemcinin bir veya tüm çekirdeklerinin etkinleştirilip etkinleştirilmeyeceğini belirler. Bazı uygulamaların performansı, ilave çekirdeklerle gelişir. Bu seçenek varsayılan olarak etkindir. İşlemci için multi-core desteğini etkinleştirir veya devre dışı bırakır. Seçenekler şunlardır:</p> <ul style="list-style-type: none">• All (Tümü) (Varsayılan Ayar)• 1• 2
Intel SpeedStep	<p>Intel SpeedStep özelliğini etkinleştirmenizi veya devre dışı bırakmanızı sağlar.</p> <p>Varsayılan Ayar: Enable SpeedStep (SpeedStep'i Etkinleştir)</p>
C States Control	<p>İlave işlemci uyku durumlarını etkinleştirmenizi veya devre dışı bırakmanızı sağlar.</p> <p>Varsayılan Ayar: C seçeneği durumları etkindir.</p>
Intel TurboBoost	<p>İşlemcinin Intel TurboBoost modunu etkinleştirmenizi veya devre dışı bırakmanızı sağlar.</p> <p>Varsayılan Ayar: Enable TurboBoost (Intel TurboBoost'u Etkinleştir)</p>


Seenek	Aıklama
Hyper-Thread Control	İşlemcinin HyperThreading özelliğini etkinleştirmenizi veya devre dışı bırakmanızı sağlar. Varsayılan Ayar: Enabled (Etkin)
Rapid Start Technology	Intel Rapid Start özelliği kullanıcının belirlediği bir sürenin sonunda uyku durumundaki sistemi otomatik olarak düşük güç durumuna getirerek pil ömrünü uzatabilir. Bu seçenekler varsayılan olarak etkindir: <ul style="list-style-type: none"> • Intel Rapid Start Feature • Zamanlayıcı kullanılırken Rapid Start'a geçiş Rapid Start Timer değeri istenildiğinde sistemi Rapid State durumuna getirmek üzere yapılandırılabilir.

Tablo 8. Power Management (Güç Yönetimi)

Seenek	Aıklama
AC Behavior	AC adaptörü takıldığında bilgisayarın otomatik olarak açılmasını sağlar. Bu seçenek devre dışıdır. <ul style="list-style-type: none"> • AC Takıldığında Uyan
Auto On Time	Bilgisayarın otomatik olarak açılma saatini ayarlamanızı sağlar. Seçenekler şunlardır: <ul style="list-style-type: none"> • Disabled (Devre Dışı) (Varsayılan Ayar) • Every Day (Her Gün) • Weekdays (Hafta İi) • Günleri Seç
USB Wake Support	USB aygıtlarının bekleme modundan çıkarak bilgisayarı uyandırmasını sağlamanıza olanak tanır. Bu seçenek devre dışıdır. <ul style="list-style-type: none"> • USB Wake Support (USB Uyandırma Desteğini) Etkinleştir
Wireless Radio Control	WLAN ve WWAN radyosunu denetlemenizi sağlar. Seçenekler şunlardır: <ul style="list-style-type: none"> • WLAN Radyoyu Denetle • WWAN Radyoyu Denetle Varsayılan Ayar: her iki seçenek de devre dışı.
Wake on LAN/WLAN	Bu seçenek, bilgisayar belirli bir LAN sinyaliyle tetiklendiğinde bilgisayarın durum dışı konumdan açılmasını sağlar. Bekleme konumundan açma bu ayardan etkilenmez ve işletim sisteminde etkin olmalıdır. Bu özellik yalnızca bilgisayar AC güç kaynağına bağlı olduğunda çalışır. <ul style="list-style-type: none"> • Devre Dışı - LAN veya kablosuz LAN'dan bir uyandırma sinyali aldığında, sistemin belirli LAN sinyalleri tarafından açılmasına izin vermez (Varsayılan Ayar). • LAN Only (Yalnızca LAN) - Sistemin belirli LAN sinyalleri tarafından açılmasına izin verir. • Sadece WLAN • LAN veya WLAN

Seenek	Aıklama
	<ul style="list-style-type: none"> LAN ve PXE Boot
Block Sleep	<p>Bilgisayarın uykuya gemesini engellemeyi saęlar. Bu seenek varsayılan olarak devre dıřıdır.</p> <ul style="list-style-type: none"> Uyumayı Engelle (S3)
Peak Shift	<p>Peak Shift, gnn pik enerji tketime saatlerinde AC tketimini azaltmak iin kullanılabilir. Peak Shift modunda alıřmak iin bařlangı ve bitiř saatini belirleyin.</p> <ul style="list-style-type: none"> Enable Peak Shift (Peak Shift Etkin) (Devre dıřı)
Advanced Battery Charge Configuration	<p>Sistemde Advanced Battery Charge Modunda bulunan pillerin pil saęlığını maksimuma getirmeyi saęlar. Bu mod alıřma saatleri dıřında pil saęlığını maksimuma ıkarmak iin standart řarj algoritmasını ve dięer teknikleri kullanır</p> <ul style="list-style-type: none"> Enable Advanced Battery Charge Mode (Geliřmiř Pil řarj Modu Etkin) (Devre dıřı)
Primary Battery Configuration	<p>AC takıldıęında pil řarjının nasıl kullanılacaęını tanımlamanızı saęlar. Seenekler řunlardır:</p> <ul style="list-style-type: none"> Adaptive (Uyarlamalı) (Etkin) Standart řarj Hızlı řarj Ana AC Kullanımı Custom Charge (zel řarj) — pilin řarj olması gereken yzdeyi belirleyebilirsiniz.
Intel Smart Connect Technology	<p>Seenek varsayılan olarak devre dıřıdır. Etkinleřtirilirse, sistem uykudayken yakın kablosuz baęlantıyı periyodik olarak algılar. Sistem uykuya getięinde aık olan e-posta veya sosyal medya uygulamasını senkronize eder.</p> <ul style="list-style-type: none"> Smart Connection (Standart Baęlantı) (Devre dıřı)

Tablo 9. POST Behavior

Seenek	Aıklama
Adapter Warnings	<p>Belirli g adaptrleri kullanıldıęında adaptr uyarı mesajlarını etkinleřtirmeyi saęlar. Bu seenek varsayılan olarak etkindir.</p> <ul style="list-style-type: none"> Adaptr Uyarılarını Etkinleřtir
Keypad (Embedded)	<p>Dahili klavyede yerleřik tuř takımını etkinleřtirmek iin iki yntemden birini semenizi saęlar.</p> <ul style="list-style-type: none"> Fn Key Only (Yalnız Fn Tuřu) Numlock İle <p> NOT: Kur alıřırken bu seenek etkili deęildir; Kur "Fn Key Only" (Yalnız Fn Tuřu) modunda alıřır.</p>
Mouse/Touchpad	<p>Sistemin fare ve dokunmatik yzey girdilerini nasıl uygulayacaęını belirlemenizi saęlar. Seenekler řunlardır:</p> <ul style="list-style-type: none"> Serial Mouse (Seri Fare)

Seenek	Aıklama
	<ul style="list-style-type: none"> PS2 Mouse (PS2 Fare) Dokunmatik Tablet/PS-2 Fare (Varsayılan Ayar)
Numlock Enable	<p>NumLock işlevinin sistemin önyüklenmesi sırasında etkinleştirilip etkinleştirilemeyeceğini belirler. Bu seenek varsayılan olarak etkindir.</p> <ul style="list-style-type: none"> Numlock İşlevini Etkinleştir
Fn Key Emulation	<p>Dahili klavyede <Fn> tuş özelliği bulunan PS-2 klavyenin <Scroll Lock> tuş özelliği ile uyumlu olmanızı sağlar. Bu seenek varsayılan olarak etkindir.</p> <ul style="list-style-type: none"> Fn Tuş Emülasyonunu Etkinleştir
Fastboot	<p>Bazı uyumluluk adımlarını atlayarak önyükleme işlemini hızlandırmanızı sağlar.</p> <ul style="list-style-type: none"> Minimal (Minimum) Thorough (Tam) Auto (Otomatik)
Extended BIOS POST Time	<p>Ek önyükleme öncesi gecikme oluşturur ve kullanıcının POST durum mesajını görmesini sağlar.</p> <ul style="list-style-type: none"> 0 saniye 5 saniye 10 saniye

Tablo 10. Sanallaştırma Desteđi

Seenek	Aıklama
Virtualization	<p>Intel Virtualization Teknolojisini etkinleřtirmenizi veya devre dıřı bırakmanızı sağlar. Varsayılan Ayar: Enable Intel Virtualization Technology (Intel Virtualization Teknolojisini Etkinleřtir)</p>
VT for Direct I/O	<p>Virtual Machine Monitor'un (VMM), dođrudan G/ için Intel® Virtualization teknolojisi tarafından sunulan ek donanım yeteneklerini kullanmasını etkinleřtirir ya da devre dıřı bırakır. Direkt I/O için VT'yi Etkinleřtir — Bu seenek, varsayılan olarak etkindir.</p>
Trusted Execution	<p>Bu seenek bir Measured Virtual Machine Monitor'un (Ölülmüş Sanal Makine Monitörü) (MVMM) Intel Trusted Execution (Intel Güvenilir Yürütme) teknolojisi tarafından sağlanan ilave donanım özelliklerini kullanıp kullanamayacağını belirler. Bu özelliğın kullanılması için TPM sanallaştırma teknolojisi ve dođrudan G/ için Sanallaştırma Teknolojisi etkinleřtirilmelidir. Güvenilir Yürütme — varsayılan olarak devre dıřı.</p>

Tablo 11. Kablosuz

Seenek	Aıklama
Wireless Switch	<p>Kablosuz anahtar ile denetlenebilecek kablosuz aygıtları semenizi sağlar. Seenekler řunlardır:</p> <ul style="list-style-type: none"> WWAN WLAN

Seenek	Aıklama
	<ul style="list-style-type: none"> Bluetooth WiGig <p>Tüm seenekler varsayılan olarak etkindir.</p>
Wireless Device Enable	<p>Kablosuz aygıtları etkinleřtirmenizi veya devre dıřı bırakmanızı saęlar. Seenekler řunlardır:</p> <ul style="list-style-type: none"> WWAN Bluetooth WLAN/WiGig <p>Tüm seenekler varsayılan olarak etkindir.</p>

Tablo 12. Bakım



Seenek	Aıklama
Service Tag	Bilgisayarınızın servis etiketini gsterir.
Asset Tag	nceden bir demirbař etiketi belirlenmemiřse, bir sistem demirbař etiketi oluřturmanızı saęlar. Bu seenek varsayılan olarak ayarlanmamıřtır.

Tablo 13. Sistem Gnlkleri

Seenek	Aıklama
BIOS events	<p>Sistemin olay kaydını gsterir ve gnlę silmenizi saęlar.</p> <ul style="list-style-type: none"> Clear Log (Gnlę Temizle)
Thermal Events	<p>Termal olay kaydını gsterir ve gnlę silmenizi saęlar.</p> <ul style="list-style-type: none"> Clear Log (Gnlę Temizle)
Power Events	<p>G olay kaydını gsterir ve gnlę silmenizi saęlar.</p> <ul style="list-style-type: none"> Clear Log (Gnlę Temizle)

BIOS'u Gncelleřtirme

BIOS'unuzu (sistem kurulumu), sistem kartını deęiřtirdiđinizde veya gncelleřtirme kullanılabilir olduęunda gncellemeniz nerilir. Dizst bilgisayarlar iin, bilgisayar pilinizin tamamen dolu olduęundan ve bir prize takılı olduęundan emin olun

1. Bilgisayarı yeniden bařlatın.
2. dell.com/support adresine gidin.
3. **Service Tag** (Servis Etiketini) veya **Express Service Code** (Express Servis Kodu) bilgilerinizi girip **Submit** (Gnder) dğmesine tıklayın.
 -  **NOT:** Servis Etiketini bulmak iin, **Etiketim Nerede?** gesine tıklayın.
 -  **NOT:** Servis Etiketinizi bulamıyorsanız, **rnm Algıla** gesine tıklayın. Ekrandaki talimatlarla devam edin.
4. Servis Etiketini bulamazsanız, bilgisayarınızın rn Kategorisi'ne tıklayın.
5. Listedeki **rn Tr'n** sein.

6. Bilgisayar modelinizi seçtiğinizde, bilgisayarınızın **Ürün Destek** sayfası görüntülenir.
7. **Sürücülerini Al** öğesine ve **Tüm Sürücülerini Görüntüle** öğesine tıklayın.
Sürücüler ve İndirilenler sayfası açılır.
8. Sürücüler ve İndirmeler ekranında, **İşletim Sistemi** açılan listesinden **BIOS'u seçin**.
9. En son BIOS dosyasını belirleyip **Dosyayı İndir** düğmesine tıklayın.
Bir güncellemeye ihtiyacı olan sürücülerini de analiz edebilirsiniz. Ürününüzde bunu yapmak için, **Güncellemeler için Sistemi Analiz Et** öğesine tıklayın ve ekrandaki talimatları takip edin.
10. **Lütfen aşağıdaki pencereden indirme yönteminizi seçin** kısmından tercih ettiğiniz indirme yöntemini seçin; **Şimdi İndir** 'e tıklayın.
Ardından **Dosya İndirme** penceresi açılır.
11. Dosyayı bilgisayarınıza kaydetmek için **Kaydet**'i tıklayın.
12. Bilgisayarınıza güncelleştirilmiş BIOS ayarlarını kurmak için **Çalıştır**'a tıklayın.
Ekrandaki yönergeleri izleyin.

Sistem ve Kurulum Parolası

Bilgisayarınızı güvenceye almak için bir sistem parolası ve bir kurulum parolası oluşturabilirsiniz.

Parola Türü	Açıklama
System Password (Sistem Parolası)	Sisteminize oturum açmak için girmeniz gereken paroladır.
Setup password (Kurulum parolası)	Bilgisayarınızın BIOS ayarlarına erişmek ve burada değişiklikler yapmak için girmeniz gereken paroladır.



DİKKAT: Parola özellikleri, bilgisayarınızdaki veriler için temel bir güvenlik seviyesi sağlar.



DİKKAT: Kilitli değilse veya sahihsiz bırakılmışsa, bilgisayarınızdaki verilere herkes erişebilir.



NOT: Bilgisayarınız, sistem ve kurulum parolası devre dışı halde teslim edilir.

Bir Sistem Parolası ve Kurulum Parolası Atama

Ancak, **Password Status** (Şifre Durumu) **Unlocked** (Kilitli Değil) ise, yeni bir **System Password** (Sistem Parolası) ve/veya **Setup Password** (Kurulum Parolası) atayabilirsiniz veya mevcut **System Password** (Sistem Parolası) ve/veya **Setup Password** (Kurulum Şifresi) öğesini değiştirebilirsiniz. Parola Durumu **Locked** (Kilitli) ise, Sistem Parolasını değiştiremezsiniz.



NOT: Parola anahtarı ayarı devre dışıysa, mevcut Sistem Parolası ve Kurulum Parolası silinir ve bilgisayarda oturum açmak için sistem parolasını vermeniz gerekir.


Sistem kurulumuna girmek için, gücü açtıktan veya yeniden başlattıktan hemen sonra <F2> tuşuna basın.

1. **System BIOS** (Sistem BIOS'u) veya **System Setup** ekranında, **System Security** (Sistem Güvenliği) öğesini seçip <Enter>'a basın.
System Security (Sistem Güvenliği) ekranı görüntülenir.
2. **System Security** (Sistem Güvenliği) ekranında, **Password Status** (Parola Durumunun) **Unlocked** (Kilitli Değil) olduğunu doğrulayın.

3. **System Password** (Sistem Parolası) ögesini seçin, sistem parolanızı girin ve <Enter> veya <Tab> tuşuna basın.
Sistem parolasını atamak için şu yönergeleri kullanın:
 - Bir parola en çok 32 karaktere sahip olabilir.
 - Parola 0 ila 9 arasındaki sayıları içerebilir.
 - Yalnızca küçük harfler geçerlidir, büyük harflere izin verilmez.
 - Yalnızca şu özel karakterlere izin verilir: boşluk, ("), (+), (,), (-), (.), (/), (:), (I), (l), (j), (').Sorulduğunda sistem parolasını tekrar girin.
4. Önceden girmiş olduğunuz sistem parolasını girin ve **OK** (Tamam) tuşuna basın.
5. **Setup Password** (Kurulum Parolası) ögesini seçin, sistem parolanızı girin ve <Enter> veya <Tab> tuşuna basın.
Bir mesaj kurulum parolasını yeniden girmenizi ister.
6. Önceden girmiş olduğunuz sistem parolasını girin ve **OK** (Tamam) tuşuna basın.
7. <Esc> tuşuna bastığınızda, bir mesaj görüntülenerek değişiklikleri kaydetmenizi sağlar.
8. Değişiklikleri kaydetmek için <Y> tuşuna basın.
Bilgisayar yeniden başlatılır.

Mevcut Bir Sistem Ve/Veya Kurulum Parolasını Silme Veya Değiştirme

Mevcut Sistem ve/veya Kurulum parolasını silmeye veya değiştirmeye çalışmadan önce, **Password Status'un** (Parola Durumu) Unlocked (Kilitli değil) olduğundan emin olun (System Setup'da). **Password Status** (Parola Durumu) Locked (Kilitli) ise mevcut Sistem veya Kurulum parolasını silemezsiniz veya değiştiremezsiniz.
Sistem Kurulumuna girmek için, gücü açtıktan veya yeniden başlattıktan hemen sonra <F2> tuşuna basın.

1. **System BIOS** (Sistem BIOS'u) veya **System Setup** ekranında, **System Security** (Sistem Güvenliği) ögesini seçip <Enter>'a basın.
System Security (Sistem Güvenliği) ekranı görüntülenir.
2. **System Security** (Sistem Güvenliği) ekranında, **Password Status** (Parola Durumunun) **Unlocked** (Kilitli Değil) olduğunu doğrulayın.
3. **System Password** (Sistem Parolası) ögesini seçin, mevcut sistem parolasını değiştirin veya silin ve <Enter> veya <Tab> tuşuna basın.
4. **System Password** (Sistem Parolası) ögesini seçin, mevcut sistem parolasını değiştirin veya silin ve <Enter> veya <Tab> tuşuna basın.
 **NOT:** Sistem ve/veya Kurulum parolasını değiştirirseniz, istendiğinde yeni parolayı tekrar girin. Sistem ve/veya Kurulum parolasını silerseniz, sorulduğunda silme işlemini doğrulayın.
5. <Esc> tuşuna bastığınızda, bir mesaj görüntülenerek değişiklikleri kaydetmenizi sağlar.
6. Değişiklikleri kaydetmek ve Sistem Kurulumundan çıkmak için <Y> tuşuna basın.
Bilgisayar yeniden başlatılır.

Tanılamalar

Bilgisayarınızla ilgili bir sorunla karşılaşırsanız, teknik yardım için Dell'e başvurmadan önce ePSA tanılamalarını çalıştırın. Tanılamanın amacı sisteminizin donanımını ek donanım gerekmeden veya veri kaybı riski olmaksızın sınamaktır. Sorunu kendiniz çözemiyorsanız, servis ve destek personeli sorunu çözmenize yardımcı olmak için tanılama sonuçlarını kullanabilir.

Gelişmiş Yükleme Öncesi Sistem Değerlendirmesi (ePSA) Tanılamaları

ePSA tanılamaları (ayrıca sistem tanılamaları olarak bilinir) donanımınızın eksiksiz kontrolünü gerçekleştirir. ePSA, BIOS'a dahildir ve BIOS tarafından dahili olarak başlatılır. Tümüleşik sistem tanılması belirli cihazlar veya cihaz grupları için aşağıdakileri yapmanızı sağlayan bir dizi seçenek sunar:

- Sınamaları otomatik olarak veya etkileşimli modda çalıştırma
- Sınamaları tekrarlama
- Sınama sonuçlarını görüntüleme veya kaydetme
- Başarısız aygıt(lar) hakkında ekstra bilgi sağlamak için ek sınama seçeneklerini ortaya koymak üzere kapsamlı sınamalar çalıştırma
- Sınamaların başarılı bir şekilde tamamlandığını bildiren durum mesajlarını görüntüleme
- Sınama sırasında karşılaşılan sorunlar hakkında size bilgi veren hata mesajlarını görüntüleme



DİKKAT: Yalnızca sisteminizi sınamak için sistem tanılamayı kullanın. Bu programı diğer sistemlerle kullanmak geçersiz sonuçlara veya hata mesajlarına neden olabilir.







NOT: Belirli aygıtlara ait bazı sınamalar kullanıcı etkileşimi gerektirir. Tanılama testleri gerçekleştirilirken her zaman bilgisayar terminalinde bulunduğunuzdan emin olun.

1. Bilgisayarınızı açın.
2. Bilgisayar önyükleme yaparken, Dell logosu görüntülendiğinde <F12> tuşuna basın.
3. Önyükleme menüsü ekranından **Diagnostics** (Tanılama) seçeneğini belirleyin.
Gelişmiş Ön Yükleme Sistemi Değerlendirme penceresi, bilgisayarda algılanan tüm aygıtları listeleyerek görüntülenir. Tanılama, algılanan tüm aygıtlarda sınamalar yürütmeye başlar.
4. Belirli bir aygıtta tanılama testi gerçekleştirmek isterseniz, tanılama testini durdurmak için <Esc> tuşuna ve **Evet**'e basın.
5. Sol bölmeden aygıtı seçin ve **Run Tests** (Testleri Çalıştır) ögesine tıklayın.
6. Bir sorun halinde hata kodları görüntülenir.
Hata kodunu not edip Dell'e başvurun.

Aygıt Durum Işıkları

Tablo 14. Aygıt Durum Işıkları

	Bilgisayarı açtığınızda yanar ve bilgisayar güç yönetimi moduna geçtiğinde yanıp söner.
	Bilgisayar veri okur veya yazarken yanar.
	Pilin şarj durumunu göstermek için sabit biçimde yanar veya yanıp söner.
	Kablosuz ağ etkinleştirildiğinde yanar.

Aygıt durum LED'leri, genellikle klavyenin üst kısmında veya sol kenarında bulunur. Bunlar; depolama, pil ve kablosuz aygıtların bağlantı ve etkinliğini göstermek için kullanılır. Bu kullanımlar dışında sisteme yönelik olası bir arıza durumunda da arıza tanılama aracı olarak kullanışlı olabilirler.

Aşağıdaki tabloda olası arızalar meydana geldiğinde LED kodlarının nasıl okunduğu görülmektedir.

Tablo 15. LED Işıkları

Depolama LED'i	Güç LED'i	Kablosuz LED'i	Arıza Açıklaması
Yanıp sönen	Sabit	Sabit	Olası bir işlemci arızası oluştu.
Sabit	Yanıp sönen	Sabit	Bellek modülleri algılandı ancak herhangi bir hata görülmedi.
Yanıp sönen	Yanıp sönen	Yanıp sönen	Sistem kartı hatası oluştu.
Yanıp sönen	Yanıp sönen	Sabit	Bir grafik kartı/video hatası olmuş olabilir.
Yanıp sönen	Yanıp sönen	Kapalı	Sistem, sabit sürücü başlatılırken hata vermiş VEYA sistem ROM Başlatma Seçeneği sırasında hata vermiş olabilir.
Yanıp sönen	Kapalı	Yanıp sönen	USB denetleyicisi başlatma sırasında bir hata ile karşılaştı.
Sabit	Yanıp sönen	Yanıp sönen	Hiçbir bellek modülü takılı değil/algılanmadı.
Yanıp sönen	Sabit	Yanıp sönen	Ekran, başlatma sırasında bir sorunla karşılaştı.
Kapalı	Yanıp sönen	Yanıp sönen	Modem, sistemin POST'u tamamlamasını engelliyor.
Kapalı	Yanıp sönen	Kapalı	Bellek başlatılmadı ya da bellek desteklenmiyor.

Pil Durum Işıkları

Bilgisayar bir elektrik prizine bağlıysa, pil durum ışığı aşağıdaki gibi yanar:

Sırayla sarı ve veyaz olarak yanıp sönmeye	Kimliği doğrulanmamış veya desteklenmeyen, Dell AC adaptör dışında bir adaptör dizüstünüze takılmış.
Sırayla sarı ve sürekli beyaz olarak yanıp sönmeye	AC adaptör varken geçici pil arızası.

**Sürekli yanıp
sönen sarı ışık**

AC adaptör varken kalıcı pil arızası.

Işık kapalı

AC adaptör varken pil tam şarj modunda.

Beyaz ışık açık

AC adaptör varken pil şarj modunda.

Özellikler

NOT: Seçenekler bölgeye göre değişebilir. Aşağıdaki özellikler yalnız yasaların bilgisayarınızla birlikte gönderilmesini istediği öğelerdir. Bilgisayarınızın kapsamlı özellikleri için dell.com/support adresindeki destek sitesinde yer alan **Kullanıcı Kılavuzu**'nuzdaki **Teknik Özellikler** bölümüne bakın. Bilgisayarınızın yapılandırması hakkında daha fazla bilgi için, Windows işletim sisteminizdeki **Yardım ve Destek** bölümüne gidin ve bilgisayarınız hakkındaki bilgileri görüntüleme seçeneğini belirleyin.

Tablo 16. Sistem Bilgileri

Özellik	Teknik Özellik
Yonga seti	Lynx Point-LP (Latitude 7240) Intel QM87 Express Yonga Seti (Latitude 7440)
DRAM veriyolu genişliği	64 bit
Flash EPROM	SPI 32 Mbit, 64 Mbit
PCIe veriyolu	100 MHz
Harici Veriyolu Frekansı	DMI (5GT/s)

Tablo 17. İşlemci

Özellik	Teknik Özellik
Türler	Intel Core i3 / i5 / i7 serisi
L3 önbellek	3 MB, 4MB, 6 MB ve 8 MB

Tablo 18. Bellek


Özellik	Teknik Özellik
Bellek konnektörü	İki SODIMM yuvası
Bellek kapasitesi	2GB, 4GB veya 8GB
Bellek türü	DDR3L SDRAM (1600 MHz)
Minimum bellek	2 GB
Maksimum bellek	16 GB

Tablo 19. Ses

Özellik	Teknik Özellik
Tür	dört kanallı yüksek tanımlı ses
Denetleyici	Realtek ALC3226

Özellik	Teknik Özellik
Stereo dönüşüm	24 bit (analog ile dijital ve dijital ile analog arası)
Arayüz:	
Dahili	yüksek tanımlı ses
Harici	mikrofon girişi, stereo kulaklıklar ve mikrofonlu kulaklık konektörü
Hoparlörler	iki
Dahili hoparlör yükselticisi	Kanal başına 1 W (RMS)
Ses seviyesi denetimleri	kısayol tuşları

Tablo 20. Video

Özellik	Teknik Özellik
Tür	sistem kartında tümleşik
Denetleyici:	
UMA	Intel HD Graphics 4600
Ayrı	AMD Radeon HD 8690M Ekran Kartı
Veriyolu	PCI-E Gen3 x8
Harici ekran desteği	<ul style="list-style-type: none"> • bir HDMI  NOT: Yerleştirme istasyonu üzerinden iki DP/DVI bağlantı noktasını destekler.

Tablo 21. Kamera

Özellikler	Teknik Özellik
Kamera Çözünürlüğü	1280 x 720 piksel
Video Çözünürlüğü (maksimum)	1280 x 720 piksel
Köşegen görüntüleme açısı	74 °

Tablo 22. İletişim

Özellikler	Teknik Özellik
Ağ adaptörü	10/100/1000 Mb/s Ethernet (RJ-45)
Kablosuz	dahili kablosuz yerel ağ (WLAN) ve kablosuz geniş ağ (WWAN)

Tablo 23. Bağlantı Noktaları ve Konektörler

Özellikler	Teknik Özellik
Ses	bir mikrofon/stereo kulaklık/hoparlör konektörü
Video	Mini DisplayPort konektör

Özellikler	Teknik Özellik
Ağ adaptörü	RJ-45 konnektörü
USB 3.0	iki adet USB 3.0 uyumlu konnektör
Bellek kartı okuyucu	SD4.0'a kadar destekler
Mikro Evrensel Abone Kimlik Modülü (uSIM) kartı	bir
Yerleştirme bağlantı noktası	bir

Tablo 24. Ekran

Özellik	Teknik Özellik	
	Latitude 7240	Latitude 7440
Tür	HD Yansıma Engelleyici	HD Yansıma Engelleyici
Boyutlar:		
Yükseklik	180,0 mm (7,08 inç)	205,6 mm (8,09 inç)
Genişlik	300,90 mm (11,84 inç)	320,9 mm (12,63 inç)
Diyagonal	3,6 mm (0,14 inç)	3,6 mm (0,14 inç)
Maksimum çözünürlük	1366 x 768	1366 x 768
Yenileme hızı	60 Hz	60 Hz
Minimum Görüntü Açıları:		
Yatay	+/-40°	+/-40°
Dikey	+15°/-30°	+15°/-30°
Piksel derecesi	1,05	1,05

Tablo 25. Klavye

Özellik	Teknik Özellik
Tuş sayısı	ABD: 86 tuş, İngiltere: 87 tuş, Brezilya: 87 tuş ve Japonya: 90 tuş

Tablo 26. Dokunmatik yüzey

Özellik	Teknik Özellik	
	Latitude 7240	Latitude 7440
Aktif Alan:		
X ekseni	98,8 mm	100 mm
Y ekseni	60,8 mm	47 mm

Tablo 27. Pil

Özellik	Teknik Özellik
Tür	• 3 hücreli "akıllı" Lityum iyon

Özellik	Teknik Özellik	
	• 4 hücreli "akıllı" Lityum iyon	
Boyutlar:	Latitude 7240	Latitude 7440
3 hücreli/4 hücreli		
Derinlik	80,75 mm (3,18 inç)	74,75 mm (2,94 inç)
Yükseklik	7,20 mm (0,28 inç)	8,00 mm (0,31 inç)
Genişlik	282,00 mm (11,10 inç)	308,50 mm (12,15 inç)
Ağırlık		
3 hücreli	250,00 g (0,55 lb)	247,00 g (0,54 lb)
4 hücreli	300,00 g (0,66 lb)	308,00 g (0,68 lb)
Voltaj		
3 hücreli	11,10 VDC	
4 hücreli	7,40 VDC	
Sıcaklık aralığı:		
Çalışma	Şarj: 0 °C ila 50 °C (32 °F ila 158 °F) Deşarj: 0 °C ila 70 °C (32 °F ila 122 °F)	
Çalışma Dışı	-20 °C ila 65 °C (4 °F ila 149 °F)	
Düğme pil	3 V CR2032 lityum düğme pil	

Tablo 28. AC Adaptörü

Özellik	Teknik Özellik
Tür	65 W ve 90 W
Giriş voltajı	100 VAC – 240 VAC
Giriş akımı (maksimum)	1,50 A
Giriş frekansı	50 Hz – 60 Hz
Çıkış gücü	65 W
Çıkış akımı	3,34 A (sürekli)
Dereceli çıkış voltajı	19,5 VDC
Ağırlık	0,51 lb (0,23 kg)
Boyutlar	0,87 x 2,60 x 4,17 inç (22 x 66 x 106 mm)
Sıcaklık aralığı:	
Çalışma	0 °C - 40 °C (32 °F - 104 °F)
Çalışma Dışı	-40 °C - 70 °C (-40 °F - 158 °F)


Tablo 29. Fiziksel

Özellik	Latitude 7240	Latitude 7440
Yükseklik	20,0 mm (0,79 inç)	21,0 mm (0,80 inç)
Genişlik	310,5 mm (12,22 inç)	337 mm (13,2 inç)
Derinlik	211,0 mm (8,3 inç)	231,5 mm (9,1 inç)
Ağırlık (3 hücreli pille)	1,36 kg (2,99 lb)	1,63 kg (3,6 lb)

Tablo 30. Ortamsal


Özellik	Teknik Özellik
Sıcaklık:	
Çalışma	0 °C - 60 °C (32 °F - 140 °F)
Depolama	-51 °C - 71 °C (-59 °F - 159 °F)
Bağıl nem (en yüksek):	
Çalışma	%10 - %90 (yoğuşmasız)
Depolama	%5 - %95 (yoğuşmasız)
Yükseklik (en çok):	
Çalışma	-15,2 m - 3048 m (-50 - 10.000 ft). 0° - 35°C
Çalışma Dışı	-15,24 m ila 10.668 m (-50 fit ila 35.000 fit)
Havadan geçen kirletici madde düzeyi	ISA-S71.04-1985 ile tanımlanan biçimde G2 veya daha düşük

Dell'e Başvurma

 **NOT:** Etkin bir İnternet bağlantınız yoksa, başvuru bilgilerini satış faturanızda, irsaliyede, fişte veya Dell ürün kataloğunda bulabilirsiniz.

Dell birden fazla çevrimiçi ve telefon tabanlı destek ve servis seçeneği sunar. Kullanılabilirlik ülkeye ve ürüne göre değişir ve bazı hizmetler bulunduğunuz bölgede olmayabilir. Satış, teknik destek veya müşteri hizmetleri ile ilgili konularda Dell'e başvurmak için:

1. dell.com/contactdell adresine gidin.
2. Sayfanın sol üst köşesindeki açılan menüden ülkenizi veya bölgenizi doğrulayın.
3. Destek kategorisini seçin: **Teknik Destek**, **Müşteri Desteği**, **Satış** veya **Uluslar Arası Destek Hizmetleri**.
4. Gereksininize uygun hizmet veya destek bağlantısını seçin.

 **NOT:** Bir Dell sistemi satın aldıysanız Hizmet Etiketini sorulabilir.